

ВИДЕОРЕГИСТРАТОР, РАДАР-ДЕТЕКТОР И GPS-ИНФОРМАТОР

eplutus®



GR-92P

РУКОВОДСТВО ЛЬЗОВАТЛЯ



Особый сигнал оповещения о радаре для скорости (Speed)



Особый сигнал оповещения о радаре (Radar)



Особый сигнал оповещения о радаре (Radar)



Особый сигнал оповещения о радаре (Radar)



**Slim
Signature**

Содержание

| | |
|--|----|
| 1.Запасные части упаковки продукта | 1 |
| 2.Описание структуры продукта | 1 |
| 3.Основные функции продукта | 2 |
| 4.Описание значков на дисплее | 3 |
| 5.Функции кнопок устройства(Всего 5 кнопок) | 4 |
| 6.Инструкция по применению продукта | 4 |
| 7.Программа для проигрывания | 10 |
| 8.Описание системы раннего предупреждения | 11 |
| 9.GPS Объяснение главной спецификации | 15 |
| 10.GPSчрезвычайное состояние обнаружения | 17 |
| 11.Текущие полицейско-административная фотографическая Система | 18 |
| 12.Технические параметры | 19 |

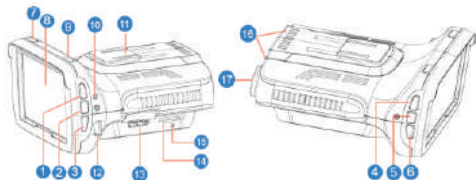
1. Запасные части упаковки продукта

В упаковочной товарной коробке купленного Вами изделия должны содержаться следующие комплектующие:

| | |
|---|---|
| 1. Главный агрегат регистратора | 2. Автомобильное зарядное устройство (Выход 12В) |
|  |  |
| 3. USB Провод | 4. Крепление |
|  |  |
| 5. Инструкция | 6. Чехол |
|  |  |

Примечание: Согласно ситуации поставки, возможно небольшое изменение в комплектующих продукта, приносим извинения за не особое уведомление

2. Описание структуры продукта



Подробное описание функций кнопок:

- | | |
|-----------------------------------|-------------------------|
| 1. Кнопка Вверх «▲» | 2. MENU- Меню |
| 3. Кнопка Вниз «▼» | 4. Dark |
| 5. Mute-беззвучный режим | |
| 6. City-установить режим радара | 7. Кнопка включения «⏻» |
| 8. Дисплейный экран | 9. Rec/OK |
| 10. Входной разъем питания 12V | 11. Кронштейн |
| 12. USB порт | 13. HDMI |
| 14. Гнездо для карты TF | 15. Кнопка сброса |
| 16. область приёма сигнала радара | 17. Камера |

3. Основные функции продукта

1. При вводе в наружный источник питания (USB), автоматически включается и начинает записывать на видео;
2. Внутри оснащен батареей, при отключении питания в случае вспышки, может сохранить документ;
3. Максимальное разрешение видеозаписи 1920x1080 (30P);
4. Функция широкой динамики WDR, очень четко показывает в темном и слишком ярком местах;
5. Можно настроить время и дату водяного знака видеозаписи на экране ;
6. Имеет функцию циклической замены (при заполнении карты памяти, автоматически циклично заменяет ранние документы записи);
7. Функция воспроизведения видео;
8. Поддерживает синхронную звукозапись и ручной запуск или выключение;
9. Вибрационный датчик (G-Sensor), при возникновении удара, автоматически запускает экстренную видеозапись, и сохраняет данный документ отдельно (EVENT);
10. Снаружи оснащен картой TF, (поддерживает минимально 4G, максимально 1TB), нужно использовать карту TF выше C6;
11. Имеет функцию съемки с движения, при передвижении предмета, автоматически запускает видеозапись;
12. Поддерживает функции гибернации и пробуждения экрана;
13. Поддерживает вывод высокого разрешения порта HDMI;
14. Поддерживает английский, русский языки.
15. Имеет профессиональный проигрыватель, поддерживает синхронное воспроизведение изображения и точки нахождения машины;
16. Стабилизирует трансляцию предупреждения данных измерения скорости;
17. Поддержка предупреждения мобильной скорости

4. Описание значков на дисплее



| | | |
|----|--------------|---|
| 1 | | Видеозапись, при отсутствии видеозаписи исчезает |
| 2 | 001:29:43 | Продолжительность видеозаписи |
| 3 | | Защита видеозаписи |
| 4 | | Automute On, Automute Не отображается, если установлено значение Выкл |
| 5 | | Обнаружение передвижения, настройка обнаружения передвижения показывает при запуске |
| 6 | | Значок GPS локализации, при отсутствии локализации показывает |
| 7 | | Выключение звукозаписи, при включении показывает |
| 8 | | Занятое место карты TF |
| 9 | | Знак соединения с питанием, при отключении питания показывает значок батареи |
| 10 | 1080P | Разрешение текущей видеозаписи 1080P означает 1920*1080P |
| 11 | | Статус WDR, при включении WDR показывает данную иконку, если выключить то не показывает |
| 12 | 55 km/h | Текущая скорость движения |
| 13 | C3 | Текущее направление движения |
| 14 | T passa | Настройка текущего режима радара (Highway, City1, City2) |
| 15 | | При настройке громкости через быструю кнопку, показывает текущую громкость |
| 16 | X K Ka La CT | В настоящее время открытый режим радара диапазона, близко серым цветом |

5. Функции кнопок устройства(Всего 5 кнопок)

| Кнопка | Функция | Примечание |
|---|-----------------------------|---|
|  (Power) | Включение и выключение | 1.В включенном положении, длительным нажатием выключить 2.В выключенном положении, одним нажатием включить |
|  (REC/OK) | Видеозапись/ Подтвердить | 1.В режиме просмотра, одним нажатием записать видео; 2.В режиме видеозаписи, одним нажатием войти в интерфейс просмотра; 3.В режиме меню, одним нажатием войти в меню. |
|  (UP) | Вверх/ Блокировка | 1.При видеозаписи, одним нажатием блокировать 2.В режиме просмотра, регулировать величину EV 3.В режиме меню, передвигать курсор вверх и вниз 4.В режиме видеозаписи или просмотра, при длительном нажатии создать новую координату |
|  (Menu) | Меню/ Воспроизведение | 1.В режиме видеозаписи или просмотра, одним нажатием войти в меню(вход по умолчанию в первое главное меню) 2.Одним нажатием войти в следующее главное меню 3.В режиме подменю, одним нажатием, можно не сохранив, вернуться в предыдущий уровень. |
|  (Down) | Вниз/ Звукозапись | 1.При видеозаписи, одним нажатием включить и выключить звукозапись 2.В режиме просмотра регулировать величину EV 3.В режиме меню, передвигать курсор вверх и вниз 4.При трансляции новой координаты, длительным нажатием удалить координаты |
|  (Dark) | Выкл экрана | 1.Из предварительного просмотра, видео, короткое нажатие в режиме меню вне экрана; 2.Предварительный просмотр, нажмите и удерживайте кнопку увеличения громкости в режиме меню видео. |
|  (Mute) | Сурдинка | 1.радар Нажмите кнопку Mute On, Off переключателя; 2.Если нет радара нажмите AutoMute Вкл, Выкл. |
|  (City) | Режим Radar | 1.Предварительный просмотр, видео, короткое нажатие переключателя режимов меню режима радара (шоссе, City1, City2); 2.В разделе предварительного просмотра, записи, режим меню, нажмите громкость. |

6.Инструкция по применению продукта

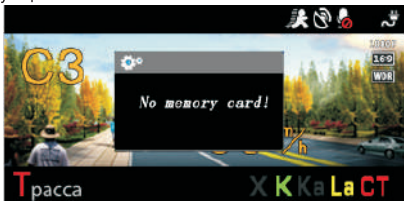
Всего 5 режимов: режим просмотра, режим циркуляции видеозаписи, режим воспроизведения, режим меню, режим фотографии

6.1. Режим циркуляции видеозаписи

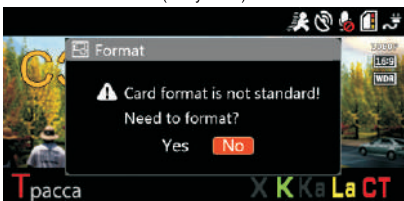
6.1.1. Включить систему, проверить наличие карты TF, если карта все еще не вставлена, то выскакивает ошибка об отсутствии карты, как на первом рисунке ниже:

6.1.2. Если карта TF уже вставлена, система автоматически проверяет стандартный режим для регистратора, если формат не стандартный, система подсказывает отформатировать, с

помощью кнопки вниз и вверх выбрать «Да», нажав кнопку ОК подтвердить форматирование. Как на втором рисунке ниже: После форматирования, в карте автоматически появляется специальный проигрывающий инструмент, подробно в следующей главе.



(Рисунок 1)



(Рисунок 2)

После форматирования, автоматически входит в режим циркуляции видеозаписи.

6.1.3.Режим циркуляции видеозаписи: Система циркулирует видеозапись, после заполнения карты, заменяет самый ранний документ видеозаписи.

Описание документа экстренной видеозаписи: При видеозаписи нажать кнопку вверх▲, данный документ сохраняется в папке EVENT, данный документ не заменяется из-за циркуляции видеозаписи.

Схематическое изображение интерфейса дисплея циркуляции видеозаписи:



6.2.Режим просмотра

При статусе видеозаписи, нажать кнопку ОК, остановить видеозапись, войти в режим просмотра



6.3.Режим меню

В статусе видеозаписи, нужно сперва нажать кнопку ОК, остановить видеозапись, еще раз нажать кнопку MENU войти в режим меню, ниже описаны функции каждой кнопки в статусе МЕНЮ:



Таблица меню функций:

| Меню | Главное меню | Подменю | Описание |
|----------------|-----------------|------------|--|
| Радар-детектор | Громкость | 0~9 | По умолчанию:7 |
| | Порог ТРАССА | 10~120км/ч | По умолчанию:60 В режиме Highway,если скорость машины меньше заданной, поступает радиолокационный сигнал, голосовое оповещение отсутствует |
| | Порог ГОРОД | 10~120км/ч | По умолчанию:60 В режиме City если скорость машины меньше заданной, поступает радиолокационный сигнал, голосовое оповещение отсутствует |
| | Порог Сигнату. | 10~120км/ч | По умолчанию:60 В Режиме Signature если скорость машины меньше заданной поступает радиолокационный сигнал, голосовое оповещение отсутствует |
| | Автоприглушение | Вкл./Выкл. | По умолчанию:Вкл. Вкл.:громкость радиолокационного сигнала будет автоматически снижаться Выкл.:громкость радиолокационного сигнала остается неизменной |

Таблица меню функций:

| Меню | Главное меню | Подменю | Описание |
|------------------|-----------------|---|---|
| Радар-детектор | X-диапазон | Вкл./ Выкл. | 1.Для каждого режима радара настройки по умолчанию отличаются Настройки по умолчанию Highway:включение X,K,CT,LA Настройки по умолчанию City1:включение X, K, CT, LA Настройки по умолчанию City2:включение CT, LA |
| | K-диапазон | Вкл./Выкл. | 2.При отключении диапазона частот радиолокационный сигнал не поступает, голосовое оповещение также отсутствует. |
| | Ка-диапазон | Вкл./Выкл. | 3.Для каждого режима радара настройки диапазон частот включается независимо друг от друга |
| | Стрелка | Вкл./Выкл. | 4.Настройки по умолчанию:Highway |
| | Прев.скор-ти | Выкл. 60 ~ 140 км/ч | По умолчанию:Выкл При превышении автомобиля настроенную величину скорости, передается голосовая подсказка «Будьте внимательны, вы уже превысили скорость» |
| | Дальн. GPS опов | АВТО 400 ~ 1000м | По умолчанию:АВТО 1.Настроить величины, данные GPS согласно настроенному расстоянию, предварительно транслируются , например: если настроить 400М, данные GPS транслируются заранее за 400 м 2.Настройка расстояния трансляции данных АВТО, GPS определяется согласно скоростью автомобиля:скорость автомобиля ≤60, транслируется заранее за 400м; 61 < скорость автомобиля≤70км/ч,транслируется заранее за 500; 71 < скорость автомобиля≤80км/ч,транслируется заранее за 600м; 81 < скорость автомобиля≤90км/ч,транслируется заранее за 700м; 91 < скорость автомобиля≤100км/ч,транслируется заранее за 800м; 101 < скорость автомобиля≤110км/ч,транслируется заранее за 900м; Скорость автомобиля > 110км/ч,транслируется заранее за 1000м. |
| | GPS | Вкл./Выкл. | По умолчанию:Вкл. После закрытия,данные GPS не транслируются,скорость и направление автомобиля на главном интерфейсе тоже не показывают |
| | Удалить все POI | Да/Нет | По умолчанию:Нет |
| Меню видеозаписи | Разрешение | 1920×1080/30P 1280×720/30P 1280X720/60P | По умолчанию:1920×1080/30P |
| | WDR | Вкл./Выкл. | По умолчанию:Вкл. |
| | Метка времени | Вкл./Выкл. | По умолчанию:Вкл. |
| | Цикл.запись | 1 мин./2 мин. 3 мин./5 мин. | По умолчанию:1 мин. |
| | G-Sensor | Выкл./1 ~ 7 | По умолчанию:4 |
| | Датчик движения | Вкл./Выкл. | По умолчанию:Выкл. Настроить включенным, при появлении изменений в текущем изображении, автоматически записывает видео, в противном случае не записывает |
| | Запись звука | Вкл./Выкл. | По умолчанию:Вкл. |
| | GPS треки | Вкл./Выкл. | По умолчанию:Вкл. После включения,при воспроизведении показывает точки GPS(нужно комплектовать поддержкой проигрывателя) |
| Меню настроек | Дата/Время | ГГГГ/ММ/ДД ч/м | |
| | Частота | Авто 50 Гц 60 Гц | По умолчанию:Авто |
| | Экспомер | Усредненный Центр Точный | По умолчанию:Центр |
| | Отключ.дисплея | Выкл./ 15 сек./1 мин./ 3 мин./5 мин. | По умолчанию:Выкл. |

| Меню | Главное меню | Подменю | Описание |
|----------------|----------------|--------------------|---|
| Меню настройки | Сигнал кнопка | Вкл./Выкл. | По умолчанию:Вкл. |
| | Номер авто | Выкл. Введите | По умолчанию:Выкл. После закрытия, не показывает водяной знак марки автомобиля |
| | Метка Скорости | Вкл./Выкл. | По умолчанию:Вкл. После включения, показывает водяной знак марки автомобиля |
| | Часовой пояс | GMT-12-- GMT+12 | По умолчанию:+3 |
| | Поворот изобр. | Вкл./Выкл. | По умолчанию:Вкл. После включения, изображение поворачивается на 180 градусов |
| | Язык | English Русский | По умолчанию:Русский |
| | Формат... | Да/Нет | |
| | По умолчанию | Да/Нет | |
| | Система Инфор. | | |

6.4.Режим воспроизведения

6.4.1. Просмотр воспроизведения

В статусе просмотра, нажать кнопку MENU, по умолчанию войти в список простых воспроизведений, ниже описаны функции каждой кнопки, при статусе списка воспроизведений:



6.4.2. Воспроизведение видео

В статусе списка воспроизведений видео, одним нажатием кнопки ОК воспроизводить видео, ниже описаны функции каждой кнопки, при воспроизведении видео:



6.5.Справочная таблица объема карты TF и времени видеозаписи

| | 720P(30шт./сек.) | 1080P(30шт./сек.) | 1296P(30шт./сек.) |
|-----|------------------|-------------------|-------------------|
| 8G | 3 часа | 1 час | 1 час |
| 16G | 7.5 часов | 2.5 часа | 1.5часа |
| 32G | 13 часов | 4.5 часа | 3.5часа |
| 64G | 24.5 часов | 8.5часа | 7часа |

Примечание: Таблица лишь для справки, размер документа видеозаписи зависит от яркости, степени сложности дороги и

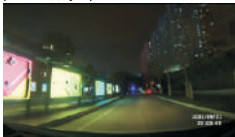
Дополнительные замечания:

Дополнительные замечания

1.WDR является режимом широкой динамики, в ярких и темных местах можно получить лучшее качество, чем простая видеозапись. Ниже указаны эффекты двух режимов.



(Простая видеозапись)



(Видеозапись WDR)

2.Экстренные видеозаписи образуют папку EVENT, туда максимум можно сохранить 50 документов, при подсказке: «Блокированные документы уже заполнены, ранние блокированные документы заменяются, пожалуйста своевременно подготовьте документы!»,означает,что уже превысило 50 документов, и начинает заменять самые ранние документы.

3. Функция съемки с движения работает только в интерфейсе просмотра. Если уже записывается видео, то не работает.

4. После подключения компьютера, на компьютере выходит символ передвигного диска. В этот момент, оборудование используется в качестве флеш карты, можно провести доступ к видео документам и фотографиям.

5. Объем карты TF в разных статусах показывает разные значки, как ниже на рисунке:

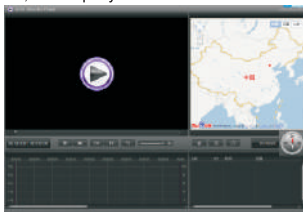
| Занятое место карты TF | Место=0 | 0<Место≤1/3 | 1/3<Место≤2/3 | 2/3<Место≤1 |
|------------------------|---|---|---|---|
| Значки |  |  |  |  |


7. Программа для проигрывания

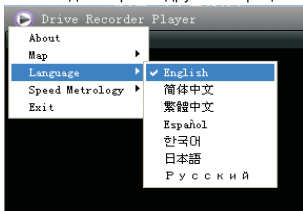
Формат записываемого документа MP4, можно открыть через обычный инструмент для проигрывания.


Если необходимо синхронно воспроизвести точки движения и G-SENSOR, можно скачать специальный инструмент из официального сайта и открыть.

При открытии программы, выскакивает главный интерфейс проигрывания, как на рисунке ниже:



Кликнуть на левом углу  , выскакивает интерфейс меню настройки, можно в процессе проигрывания проводить выбор языка, карты и выход из карты и другие операции.



Кликнуть  , выбрать видео документы и добавить в список проигрывания, как на рис. ниже:

| Name | GPS | Time | Info |
|------------------|-----|------------------|-------------------|
| 140509-0428-0057 | Yes | 2014-9-12, 11:29 | Size: 1920 x 1080 |
| 140509-0427-0058 | Yes | 2014-9-12, 11:31 | Size: 1920 x 1080 |
| 140509-0430-0059 | Yes | 2014-9-12, 11:33 | Size: 1920 x 1080 |

Внутри установлен 3G-Sensor датчик гравитационного изменения, как на рис. ниже, когда возникает мгновенное изменение силы тяжести любого направления осей X, Y, Z , трехмерный рисунок изменения выходит в нижеследующем графике,если сила удара сравнительно большая, то автоматически блокирует данный отрывок, не заменяется другими снимками; (данную чувствительность можно настроить в меню)



При возникновении столкновений автомобиля с другими автомобилями, согласно отличию между гравитационным изменением и направлением столкновений, принимаются меры по ответственности.

8.Описание системы раннего предупреждения

8.1.Описание дисплея трансляции раннего предупреждения





1. Вид камеры
2. Величина ограничения скорости
3. Расстояние обратного отсчета
4. Текущая скорость автомобиля
5. Интенсивность радар (всего 5)
6. радиолокационная полоса
7. После входа в промежуточный отрезок дороги, показывает среднюю скорость

8.2. Описание функций раннего предупреждения

8.2.1. Описание типов раннего предупреждения

| Database | Alarmtype |
|----------|-----------|
| 0 | СТАЦ КАМ |
| 1 | КАМ ДПС |
| 2 | ПОТОК |
| 3 | СТРЕЛКА |
| 5 | СВЕТОФОР |
| 6 | ПЕРЕЕЗД |
| 7 | МОБ КАМ |
| 8 | ТРЕНОГА |
| 9 | МОБ ПОСТ |
| 10 | ПОСТ ДПС |
| 11 | ДОР-СТАРТ |
| 12 | СТР-ВБ |
| 110 | ДОР-ФИН |
| 13 | МУЛЯЖ |

8.2.2. Описание превышения скорости:

Превышение скорости камеры: когда скорость автомобиля превышает величину ограниченной скорости камеры,

передается голосовая подсказка «Будьте внимательны, вы уже превысили скорость», в то же время скорость автомобиля на экране меняется на красный цвет. (внимание: тип ПЕРЕЕЗД, СТР-ВБ, ДОР-ФИН показывает только красную скорость автомобиля, не транслирует голосовую подсказку)



Превышение скорости в промежуточном отрезке дороги: после входа в промежуточный отрезок дороги, начинает считать среднюю скорость, если средняя скорость больше ограниченной скорости, средняя скорость на экране меняется на красный цвет, а также подсказывает «Будьте внимательны, вы уже превысили скорость».



Настройка превышения скорости: когда скорость автомобиля превышает самоопределяющейся величину превышения скорости, то выходит подсказка «Будьте внимательны, вы уже превысили скорость» (можно войти в меню и настроить величину превышения скорости)



8.2.3. Описание функции **【Самостоятельного создания координат】**

Если некоторые новые камеры не транслируют, вы можете увеличить данные методом самостоятельного создания координат. Метод операции: после локализации GPS, автомобиль подвести под камерой, при длительном нажатии **【Up】**, система подсказывает: «Самостоятельное создание координат успешно завершено», на экране выходит +пои, означает самостоятельное создание успешно завершилось, как на рис. ниже: (максимум можно создать 32).



Когда в следующий раз, автомобиль проезжает через это место, система предварительно подсказывает «Дин-дон~фото, пожалуйста, будьте внимательны, уменьшите скорость», экран показывает:



При трансляции самостоятельного создания координат, также длительным нажатием кнопку **【Down】**, удалить самостоятельно созданные координаты.

9.GPS Объяснение главной спецификации

| Главная спецификация | С фера приёмной частоты | Значение восприимчивости |
|-------------------------------|-------------------------|---|
| Принимаемая частота спутника | 1575.42±1.023MHz | -156±2dB |
| Strelka | 24.15GHz ±100MHz | -110±2dB |
| Полицейский автомобильX—BAND | 10.525GHz±100MHz | -110±2dB |
| треногаK—BAND | 24.125GHz±175MHz | -124±2dB |
| ТреногаKu—BAND | 13.450GHz±125MHz | -110±2dB |
| Полицейский автомобильKa—BAND | 34.700GHz±1300MHz | -110±2dB |
| ТреногаKa—BAND | 34.300GHz±1300MHz | -110±2dB |
| Laser Beam | 904mn±33MHz | 1. Величина оцифки расстояние ±10(m) 2. Электронный компас: Север, юго-восток, Северо-восток, юго-запад, Северо-запад |
| VG2контрразведка | 11.150±175MHz | |
| Требование снабжения питания | 12V | |
| Требование значения питания | 200—300mA | |

Значение по умолчанию для каждого режима радара:

| | CT | K | X | Ka | Laser | Signature | Скорости |
|-----------|----|-----|-----|-----|-------|-----------|----------|
| Highway | ON | ON | ON | OFF | ON | ON | 60Km/h |
| City1 | ON | ON | ON | OFF | ON | ON | 60Km/h |
| City2 | ON | OFF | OFF | OFF | ON | OFF | 60Km/h |
| Signature | ON | OFF | OFF | OFF | OFF | ON | 60Km/h |

Примечание:Режим City 1 к,чувствительность X-диапазона уменьшается

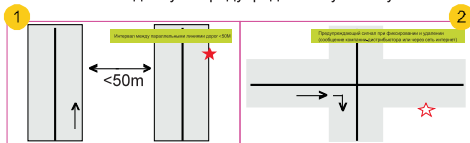
Все радиолокационные полосы:

| NO | радара | Дисплей (английский) | Дисплей (Русский) |
|----|-------------|-------------------------|----------------------|
| 1 | К-диапазон | K-band | К-диап |
| 2 | KRIS | KRIS | КРИС |
| 3 | ISKRA | ISKRA | ИСКРА |
| 4 | BINAR | BINAR | БИНАР |
| 5 | CORDON | CORDON | КОРДОН |
| 6 | KRECHET | KRECHET | КРЕЧЕТ |
| 7 | ROBOT | ROBOT | РОБОТ |
| 8 | RADIS | RADIS | РАДИС |
| 9 | VIZIR | VIZIR | ВИЗИР |
| 10 | ARENA | ARENA | АРЕНА |
| 11 | SKAT | SKAT | СКАТ |
| 12 | OSCON | OSCON | ОСКОН |
| 13 | INTEGER KDD | INTEGER KDD | ИНТЕГРА-КДД |
| 14 | VOCORD | VOCORD | ВОКОРД |
| 15 | X band | X band | X-диап |
| 16 | SOKOL | SOKOL | СОКОЛ |
| 17 | POLISCAN | POLISCAN | ПОЛИСКАН |
| 18 | Laser | LASD | ЛАЗЕР |
| 19 | LISD | LISD | ЛИСД |
| 20 | AMATA | AMATA | АМАТА |
| 21 | Strelka | STRELKA | СТРЕЛКА |

10. GPS чрезвычайное состояние обнаружения

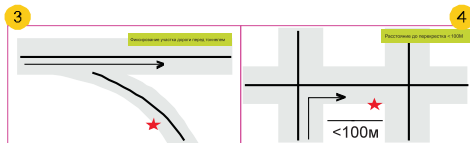
★ обозначает предупредительную точку

☆ обозначает отодвинуты предупредительную точку



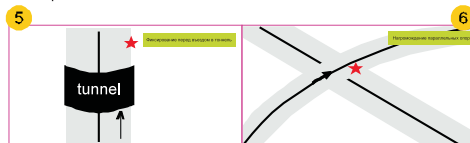
① При расстоянии между двумя параллельными дорогами <50м по возможности ложного сигнал тревоги

② оборудование предупредительной точки разобрано, данные не обновляются, также с мешанием сообщения.



③ На расствии предупредительной точки , поворот будет мешать прямое поведение .

④ При расствии от предупредительной точки <100м без сообщения



⑤. большое расстояние на туннель , предупредительная точка находится на выходе туннели (без возможно определить точку положения).

⑥. ложный сигнал тревоги из-за наглегания параллельного виадука ли верхнего и нижнего виадука.

11. Текущие полицейско-административная фотографическая система



12. Технические параметры

- Главный чип регистратора автомобиля: Ambarella A7LA50
- Матрица: 5Мп
- Объектив: 6G+1R, угол обзора 140 градусов
- Входное напряжение: DC 12В
- Рабочий ток: $\leq 600\text{мА}$
- Зарядный ток: $> 120\text{мА}$
- Аккумулятор 420мА ч (дает только кратковременный DV ток, используется для сохранения документов при медленном включении)
- Влажность: $\leq 93\% \text{RH}(40^\circ\text{C})$
- Рабочая температура: $-20^\circ\text{C} \sim 60^\circ\text{C}$
- Температура хранения: $-40^\circ\text{C} \sim 80^\circ\text{C}$
- G-sensor: поддерживает
- Габариты дисплейного экрана: 16:9, 2.7 цунь (1 цунь=3.33см)
- Формат видео: MP4/H.264
- Разрешение дисплейного экрана: 320*240
- Спецификация карты TF: Micro SDHC/SDXC (от 8ГБ до 64ГБ/Класс 10)
- Водяной знак времени и даты: поддерживает
- Водяной знак скорости автомобиля: поддерживает
- Водяной знак марки автомобиля: поддерживает
- Вывод HDMI: поддерживает
- Запись широты и долготы точек: поддерживает
- Звукозапись: поддерживает
- Операционная система: Windows/2003/XP/vista/Win7

Уважаемые покупатели!

Ввиду того, что на рынке существуют разные флеш-накопители (разного класса, с низкой скоростью чтения информации, подделки под известных производителей), компания eplutus рекомендует вам использовать в приобретенных изделиях флеш-накопители нашей торговой марки "eplutus".

