

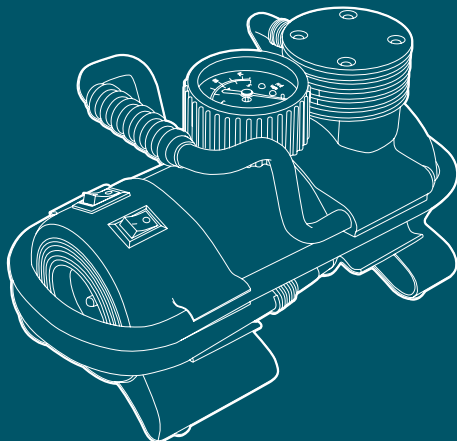
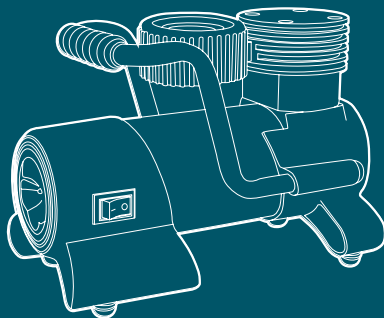
# Air Compressor

## HY 1645 HY 1765

## HY 1650

User manual

- RU** Руководство пользователя  
**Компрессор воздушный**
- UA** Інструкція з експлуатації  
**Повітряний компресор**
- LV** Lietošanas instrukcija  
**Gaisa kompresors**
- LT** Naudojimo instrukcija  
**Oro kompresorius**





**RU** 4

Производитель оставляет за собой право на внесение изменений в конструкцию, дизайн и комплектацию изделий. Изображения в инструкции могут отличаться от реальных узлов и надписей на изделии.

**UA** 13

Виробник залишає за собою право внесення змін в конструкцію, дизайн і комплектацію виробів. Зображення в інструкції можуть відрізнятися від реальних вузлів і агрегатів.

**LV** 21

Ražotājam ir tiesības veikt izmaiņas izstrādājuma dizainā, konstrukcijā un pilnajā komplektācijā. Šajā instrukcijā publicētie attēli var atšķirties no faktiskajām izstrādājuma detaļām un marķējumiem.

**LT** 29

Gamintojas pasilieka teisę keisti gaminio sandarą, sudėtį ir visą gaminį. Šiame žinyne pateiktos nuotraukos gali skirtis nuo tikrų gaminių ir gaminių žymėjimų.

**RU** Перед началом эксплуатации внимательно прочитайте руководство пользователя

**UA** Перед використанням продукту уважно ознайомтесь з цим посібником по експлуатації

**LV** Pirms iekārtas lietošanas uzmanīgi izlasiet instrukciju

**LT** Prieš pradėdami naudoti įrangą, būtinai atidžiai perskaitykite šį žinyną

## ОГЛАВЛЕНИЕ

Примечания .....	4
Предисловие .....	4
Технические характеристики.....	5
Описание изделия.....	5
Комплектность .....	5
Информация по безопасности .....	6
Вид изделия и составные части НУ 1645, НУ 1650.....	7
Вид изделия и составные части НУ 1765 .....	8
Работа с устройством .....	9
Уход и техническое обслуживание .....	10
Возможные причины неисправностей .....	11
Условия гарантии .....	11

## ПРИМЕЧАНИЯ

Серийный номер изделия HYUNDAI на табличке, расположенной на изделии содержит информацию о дате его производства:

1. Год изготовления
2. Первая буква наименования модели
3. Техническая информация
4. Месяц изготовления
5. Серийный номер

**18TF0500001**

1 2 3 4 5

Расшифровка примера: изготовлено в мае 2018 года.

## ПРЕДИСЛОВИЕ

Благодарим Вас за приобретение автомобильного компрессора HYUNDAI.

В этом руководстве содержится описание техники безопасности и процедур по обслуживанию и использованию данного устройства.

Все данные в Руководстве пользователя содержат самую свежую информацию, доступную к моменту печати. Просим принять во внимание, что некоторые изменения, внесенные производителем, могут быть не отражены в данном руководстве. Изображения и рисунки могут отличаться от реального изделия. При возникновении проблем используйте полезную информацию, расположенную в конце руководства.

## ТЕХНИЧЕСКИЕ ХАРАКТЕРИСТИКИ

Компрессор		HY 1645	HY 1650	HY 1765
Максимальное давление	РЗ/АТМ	100/6.8	100/6.8	150/10.2
Максимальная производительность	л/мин	45	50	65
Рабочее напряжение	В	12	12	12
Максимальный рабочий ток	А	12	13	15
Время непрерывной работы	мин	30	30	40
Длина провода	см	300	300	300
Длина шланга	см	100	100	120
Диапазон рабочих температур	t°C	-30 °С +80 °С		
Уровень шума менее	ДБ	85		
Тип компрессора		поршневой, не требующий смазки		
Поршневое кольцо		износостойкое из фторопласта		
Воздушные клапаны		из нержавеющей стали		
Рабочий цилиндр	мм	30		
Электродвигатель		с постоянными магнитами		
Радиатор		из алюминиевого сплава		
Манометр		аналоговый	цифровой	аналоговый
Фонарь		есть		
Пыленепроницаемое исполнение		да		
Набор дополнительных штуцеров		да		

## ОПИСАНИЕ ИЗДЕЛИЯ

Компрессоры HYUNDAI предназначены для накачивания автомобильных, мотоциклетных и велосипедных шин, надувного спортивного инвентаря. Надёжный, современный, удобный и простой в применении компрессор с расширенной комплектацией – игла для накачки мячей, насадки для надувных изделий, сумка для хранения.

Данные модели работают от гнезда прикуривателя с напряжением 12В.

Компрессоры HYUNDAI проходят обязательную сертификацию и соответствуют требованиям:

ТР ТС 004/2011 «О безопасности низковольтного оборудования»;

ТР ТС 010/2011 «О безопасности машин и оборудования»;

ТР ТС 020/2011 «Электромагнитная совместимость технических средств».

## КОМПЛЕКТНОСТЬ

1. Компрессор.....	1 шт.
2. Сумка для хранения.....	1 шт.
3. Комплект насадок для надувных изделий .....	1 шт.
4. Руководство пользователя.....	1 шт.
5. Гарантийный талон .....	1 шт.
6. Упаковка.....	1 шт.

# ИНФОРМАЦИЯ ПО БЕЗОПАСНОСТИ

## Общие указания по технике безопасности

Внимательно изучите инструкцию перед тем, как приступить к использованию прибора. Нарушение правил использования прибора может привести к поражению электрическим током, возгоранию и серьезным травмам.

Сохраните данную инструкцию для дальнейшего использования.

- Компрессор предназначен для накачивания автомобильных, мотоциклетных и велосипедных шин, надувного спортивного инвентаря. Он не предназначен для накачивания больших надувных изделий - надувных кроватей, лодок и т.д.



### Запрещается использовать компрессор не по назначению

- Данный компрессор не предназначен для нагнетания воздуха в воздушные ресиверы, баллоны и амортизаторы.
- Беречь от детей! Не оставляйте прибор без присмотра, если поблизости находятся дети.
- Не оставляйте работающий компрессор без внимания.
- Не пользуйтесь компрессором непрерывно более 30\*ми-нут. Более длительная работа может привести к перегреву компрессора и выходу его из строя. Дайте компрессору остыть не менее 20 минут перед повторным использованием.
- Не превышайте максимальное давление в шине или других изделиях, которое обычно указано на крышке автомобиля или спортивного инвентаря.
- Не пользуйтесь компрессором в пожароопасных зонах, вблизи от легковоспламеняющихся веществ.
- Не пользуйтесь компрессором во влажных или сырых условиях.
- Используйте компрессор только с приложенными к нему аксессуарами.

## Электробезопасность



*Данный компрессор предназначен для работы только от источника постоянного тока 12В. Не используйте никаких других источников электропитания, не изменяйте конструкцию компрессора.*

- Если аккумуляторная батарея Вашего автомобиля недостаточно заряжена, напряжение в бортовой сети может быть недостаточным для эффективной работы компрессора. В таком случае рекомендуется пользоваться компрессором при включенном двигателе автомобиля.
- Не включайте двигатель автомобиля в плохо проветриваемом помещении, это может привести к отравлению выхлопными газами!
- Не переносите компрессор за шнур питания или воздушный шланг.
- Не допускайте попадания грязи, пепла или других предметов в гнездо прикуривателя. Посторонние предметы могут служить причиной нарушения надежного электрического контакта, вызывать перегрев гнезда прикуривателя и служить причиной повреждения автомобиля, травмы и пожара.
- По окончании использования компрессора сразу отсоедините его от бортовой сети.

\* Для модели НУ 1765 время непрерывной работы не более 40 минут.

## ВИД ИЗДЕЛИЯ И СОСТАВНЫЕ ЧАСТИ НУ 1645, НУ 1650



Для модели  
НУ 1650

- 1 Рукотка для переноса компрессора
- 2 Манометр
- 3 Воздушный шланг
- 4 Соединительный коннектор
- 5 Набор насадок
- 6 Штекер шнура питания
- 7 Кнопка включения / выключения
- 8 Светодиодный фонарик
- 9 Кнопка включения / выключения фонарика
- 10 Сумка для хранения

## ВИД ИЗДЕЛИЯ И СОСТАВНЫЕ ЧАСТИ НУ 1765



- 1** Рукоятка для переноса компрессора
- 2** Манометр
- 3** Воздушный шланг
- 4** Соединительный коннектор
- 5** Набор насадок
- 6** Штекер шнура питания
- 7** Кнопка включения / выключения
- 8** Светодиодный фонарик
- 9** Кнопка включения / выключения фонарика
- 10** Сумка для хранения
- 11** Предохранитель



## РАБОТА С УСТРОЙСТВОМ

- Извлеките компрессор из сумки.
- Вставьте штекер шнура питания в 12В гнездо прикуривателя автомобиля.
- Присоедините коннектор воздушного шланга к золотнику шины.
- Для накачивания мячей и другого инвентаря используйте приложенные насадки.

**Запрещается использовать насадки и прочие аксессуары, не входящие в комплект данного компрессора.**



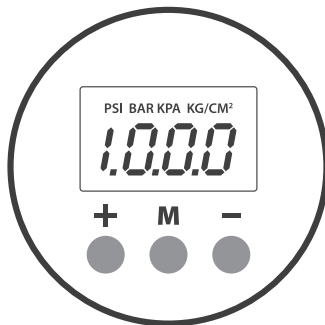
- Нажмите кнопку включения компрессора, продолжайте накачивание до достижения желаемого давления. Выключите компрессор кнопкой «включения / выключения».

### Работа с цифровым манометром

Компрессор HY 1650 оборудован цифровым манометром с функцией автоматического отключения. Цифровой манометр используется для отслеживания давления воздуха в накачиваемом изделии и автоматической остановки процесса накачивания при достижении заданного давления.

#### Установка давления

- Предварительно установленное на заводе давление - 0 PSI. Если перед началом процесса накачивания оставить данное значение 0 PSI, то функция автостопа не активна и компрессор не отключится автоматически. В этом случае, когда желаемое давление достигнуто, выключите компрессор вручную (кнопка включения в положении «0»).



- Нажмите кнопки настройки давления «+» или «-», чтобы установить требуемое значение давления. Нажмите кнопку «+» для увеличения давления и кнопку «-» для уменьшения давления.
- Как только желаемое давление достигнуто, прекратите нажимать кнопки, дисплей вернется в значение 0 PSI автоматически. Это означает, что давление успешно установлено и компрессор готов к работе.
- В процессе накачивания предварительно установленное давление не может быть изменено.

**Не превышайте рекомендованное производителем шины или другого изделия давление!**



- Извлеките штекер шнура питания из гнезда прикуривателя автомобиля.
- Дайте компрессору остыть.
- Аккуратно поместите компрессор и аксессуары в сумку для хранения.
- Перед проведением любых работ по техническому обслуживанию убедитесь, что компрессор отключен от источника питания. Выполняйте только те работы по техобслуживанию, которые описаны в инструкции по эксплуатации.

- По вопросу выполнения всех других работ обращайтесь в авторизованный сервисный центр.
- Полный список адресов Вы сможете найти на официальном интернет-сайте:



[www.hyundai-direct.biz](http://www.hyundai-direct.biz)

## ТЕХНИЧЕСКОЕ ОБСЛУЖИВАНИЕ

### Для надежной работы устройства.

- После каждого использования удаляйте грязь с компрессора. Для очистки корпуса пользуйтесь влажной салфеткой. Не используйте растворители или острые предметы.
- Периодически проверяйте целостность и надежность кабеля, шланга, отсутствие на них повреждений.
- Для безопасного использования компрессор НУ 1765 оснащен плавким предохранителем.



## ВОЗМОЖНЫЕ ПРИЧИНЫ НЕИСПРАВНОСТЕЙ

Неисправность	Возможная причина	Решение проблемы
Компрессор не включается	<ul style="list-style-type: none"> <li>• Источник питания выдает напряжение менее 10 В.</li> <li>• Источник питания выдает ток менее 10А.</li> </ul>	Проверить и заменить (зарядить) источник питания.
	<ul style="list-style-type: none"> <li>• Перегорел предохранитель, установленный в штекере шнура питания.</li> </ul>	Заменить предохранитель в соответствии с максимальным током потребления
	<ul style="list-style-type: none"> <li>• Перегрелся электродвигатель.</li> </ul>	Оставьте компрессор в выключенном состоянии около 20 минут. Или обратитесь в сервисный центр.
Чрезмерная вибрация и шум при работе	<ul style="list-style-type: none"> <li>• Изношен подшипник эксцентрика или вал электродвигателя.</li> <li>• Изношен цилиндр или поршневое кольцо.</li> </ul>	Обратитесь в сервисный центр.
Поток воздуха заметно снижен, накачивание до высокого давления невозможно	Изношены выходной клапан или поршневое кольцо, шланг.	
	Возможны утечки в местах соединения шланга.	Проверить места соединения коннектора с золотником шины, шланга и компрессора.

В случае обнаружения других неисправностей необходимо обращаться в авторизованный сервисный центр.

## УСЛОВИЯ ГАРАНТИИ

Воздушные компрессоры HYUNDAI проходят обязательную сертификацию и соответствуют требованиям ТР ТС 004/2011 «О безопасности низковольтного оборудования»; ТР ТС 010/2011 «О безопасности машин и оборудования»; ТР ТС 020/2011 «Электромагнитная совместимость технических средств».

В течение гарантийного срока устраняются бесплатно неисправности, возникшие из-за применения некачественного материала при производстве и дефекты сборки, допущенные по вине производителя. Гарантия вступает в силу только при правильном заполнении гарантийного талона и отрезных купонов. Изделие принимается в ремонт в чистом виде, полной комплектности.

Срок службы изделия составляет 5 лет. Гарантийный срок изделия составляет 3 года.

Информация о дате изготовления и серийный номер содержатся также в гарантийном талоне. Гарантийный талон является обязательным приложением к данному руководству пользователя.

### Гарантия не распространяется:

- На механические повреждения (трещины, сколы и т.д.) и повреждения, вызванные воздействием агрессивных сред, попаданием инородных предметов внутрь изделия и вентиляционные решетки, а также на повреждения, наступившие вследствие неправильного хранения (коррозия металлических частей);

- На неисправности, возникшие вследствие перегрузки изделия или неправильной эксплуатации, применения изделия не по назначению, а также при нестабильности параметров электросети, превышающих нормы, установленные ГОСТ Р 54149-2010. Безусловными признаками перегрузки изделия являются оплавление или изменение цвета деталей вследствие воздействия высокой температуры, одновременный выход из строя двух и более узлов одновременно, задиры на поверхностях цилиндра или поршня, разрушение поршневых колец, шатунных вкладышей. Также гарантийные обязательства не распространяются на выход из строя автоматического регулятора напряжения электрогенераторов вследствие неправильной эксплуатации;
- На неисправности, вызванные засорением топливной или охлаждающей систем;
- На быстроизнашиваемые части (угольные щетки, ремни, резиновые уплотнители, сальники, амортизаторы, пружины сцепления, свечи зажигания, глушители, форсунки, шкивы, направляющие ролики, тросы, ручные стартеры, зажимные патроны, цанги, съемные аккумуляторы, фильтрующие и предохранительные элементы, смазку, сменные приспособления, оснастку, ножи, буры ит.п.);
- На электрические кабели с механическими и термическими повреждениями;
- На изделие, вскрывавшееся или отремонтированное вне авторизованного сервисного центра. Признаками вскрытия изделия вне авторизованного сервисного центра являются в том числе заломы шлицевых частей крепежных элементов;
- На профилактику, обслуживание изделия (чистка, промывка, смазка и т.п), установку и настройку изделия;
- В случае естественного износа изделия (выработка ресурса);
- На неисправности, возникшие при использовании изделия для нужд, связанных с осуществлением предпринимательской деятельности;
- В случае если гарантийный талон не заполнен или отсутствует печать (штамп) Продавца;
- При отсутствии подписи владельца на гарантийном талоне.

## ЗМІСТ

Примітки .....	13
Передмова .....	13
Технічні характеристики .....	14
Опис виробу .....	14
Комплектність .....	14
Інформація з безпеки .....	15
Вид виробу і складові частини HY 1645, HY 1650.....	16
Вид виробу і складові частини HY 1765 .....	17
Робота с пристроєм.....	18
Технічне обслуговування.....	18
Можливі причини несправності .....	19
Умови гарантії .....	20

## ПРИМІТКИ

Серійний номер виробу HYUNDAI на таблиці, розташованій на виробі містить інформацію про дату його виробництва:

1. Рік виготовлення
2. Перша буква назви моделі
3. Технічна інформація
4. Місяць виготовлення
5. Серійний номер

18TF0500001

Розшифровка прикладу: виготовлено в травні 2018 року.

## ПЕРЕДМОВА

Дякуємо Вам за придбання автомобільного компресора HYUNDAI.

В даному керівництві міститься опис техніки безпеки та процедури по обслуговуванню компресорів HYUNDAI.

Всі дані в керівництві користувача містять свіжу інформацію доступну моменту друку. Хочемо попередити, що деякі зміни, внесені виробником, можуть бути не відображені в даному керівництві. Зображення і малюнки можуть відрізнятися від реального товару.

При виникненні проблем використовуйте контактну інформацію, розташовану в кінці керівництва.

Перед початком роботи з компресором необхідно уважно прочитати все керівництво. Це допоможе уникнути травматизму та пошкодження обладнання.

## ТЕХНІЧНІ ХАРАКТЕРИСТИКИ

Компресор		HY 1645	HY 1650	HY 1765
Максимальний тиск	РЗІ/АТМ	100/6.8	100/6.8	150/10.2
Максимальна продуктивність	л/хв	45	50	65
Робоча напруга	В	12	12	12
Максимальний робочий ток	А	12	13	15
Час безперервної роботи	хв	30	30	40
Довжина проводу	см	300	300	300
Довжина шлангу	см	100	100	120
Діапазон робочих температур	t°C	-30 °C +80 °C		
Рівень шуму, менше	ДБ	85		
Тип компресора		поршневий, безмасляний		
Поршневе кільце		Зносостійке із фторопласта		
Повітряні клапани		із нержавіючої стали		
Робочий циліндр	мм	30		
Електродвигун		с постійними магнітами		
Радіатор		з алюмінієвого сплаву		
Манометр		аналоговий	цифровий	аналоговий
Ліхтар		Є		
Пилозахисне виконання		Так		
Набір додаткових штуцерів		Так		

Товар відповідає вимогам технічних регламентів для даного типу продукції.

## ОПИС ВИРОБУ

Компресори HYUNDAI призначені для накачування автомобільних, мотоциклетних і велосипедних шин, надувного спортінвентарю. Надійний, сучасний, зручний і простий в застосуванні компресор з розширеною комплектацією - голка для накачування м'ячів, насадки для надувних виробів, сумка для зберігання.

Дані моделі працюють від гнізда прикурювача з напругою 12В.

## КОМПЛЕКТНІСТЬ

1. Компресор.....	1 шт.
2. Сумка для зберігання .....	1 шт.
3. Комплект насадок для надувних виробів .....	1 шт.
2. Керівництво користувача .....	1 шт.
3. Гарантійний талон .....	1 шт.
4. Упаковка.....	1 шт.

## ІНФОРМАЦІЯ З БЕЗПЕКИ

### Загальні вказівки з техніки безпеки

- Уважно вивчіть інструкцію перед тим, як приступити до використання пристрою. Порушення правил використання пристрою може призвести до ураження електричним струмом, виникнення пожежі і серйозних травм. Збережіть дану інструкцію для подальшого використання.
- Компресор призначений для накачування автомобільних, мотоциклетних і велосипедних шин, а також для надувального спортивного інвентарю. Він не призначений для накачування великих надувних виробів - надувних ліжок, човнів тощо.

### Забороняється використовувати компресор не за призначенням.



- Даний компресор не призначений для нагнітання повітря у повітряні ресивери, балони та амортизатори.
- Берегти від дітей! Не залишайте пристрій без нагляду, якщо поблизу знаходяться діти. Не залишайте працюючий компресор без уваги. Забороняється безперервно користуватися компресором більше 30\* хвилин. Більш тривала робота може привести до перегріву компресора і виходу його з ладу. Дайте компресору охолонути не менше 20 хвилин перед повторним використанням.
- Не перевищуйте максимальний тиск в шині або в інших виробках, таку характеристику зазвичай вказано на покритті автомобіля або на спортінвентарі.
- Забороняється користуватися компресором в пожежонебезпечних зонах та поблизу легкозаймистих речовин.
- Не використовуйте компресор у вологих або сирих умовах.
- Використовуйте компресор тільки з доданими до неї аксесуарами.

### Електробезпека

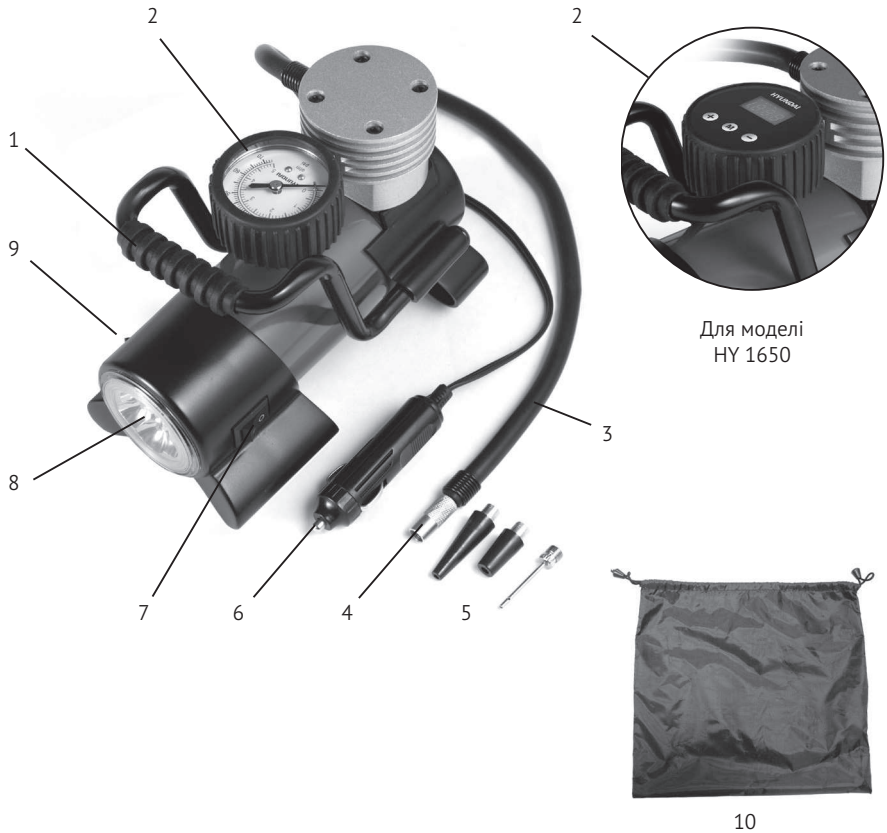
*Даний компресор призначений для роботи тільки від джерела постійного струму 12В. Не використовуйте ніяких інших джерел електроживлення, не змінюйте конструкцію компресора.*



- Якщо акумуляторна батарея Вашого автомобіля недостатньо заряджена, напруга в бортовій мережі може бути недостатньою для ефективної роботи компресора. У такому випадку рекомендується користуватися компресором при ввімкненому двигуні автомобіля.
- Не вмикайте двигун автомобіля в погано провітряненому приміщенні, це може привести до отруєння вихлопними газами!
- Не пересувайте компресор за шнур живлення або повітряний шланг.
- Не допускайте потрапляння бруду, попелу або інших предметів в гніздо прикурювача. Сторонні предмети можуть служити причиною порушення надійного електричного контакту, викликати перегрів гнізда прикурювача і служити причиною пошкодження автомобіля, травми і пожежі.
- Після закінчення використання компресора відразу відключіть його від мережі.

\* Для моделі НУ 65 час безперервної роботи не більше 40 хвилин.

## ЗАГАЛЬНИЙ ВИД ВИРОБУ НУ 1645, НУ 1650



- 1 Рукоятка для переносу компресора
- 2 Манометр
- 3 Повітряний шланг
- 4 З'єднувальний конектор
- 5 Набір насадок
- 6 Штекер шнура живлення
- 7 Кнопка увімкнення / вимкнення
- 8 Світлодіодний ліхтарик
- 9 Кнопка увімкнення / вимкнення ліхтарика
- 10 Сумка для зберігання компресора



## ЗАГАЛЬНИЙ ВИД ВИРОБУ НУ 1765



- 1** Рукоятка для переносу компресора
- 2** Манометр
- 3** Повітряний шланг
- 4** З'єднувальний конектор
- 5** Набір насадок
- 6** Штекер шнуру живлення
- 7** Кнопка увімкнення / вимкнення компресора
- 8** Ліхтар
- 9** Кнопка увімкнення / вимкнення ліхтарика
- 10** Сумка для зберігання компресора
- 11** Запобіжник

## РОБОТА З ПРИСТРОЄМ

- Вийміть компресор з сумки.
- Підключіть штекер шнуру живлення в 12В гніздо прикурювача автомобіля.
- Приєднайте конектор повітряного шланга до золотника шини.
- Для накачування м'ячів та іншого інвентарю використовуйте додаткові насадки.



**Забороняється використовувати насадки та інші аксесуари, які не входять в комплект даного компресора.**

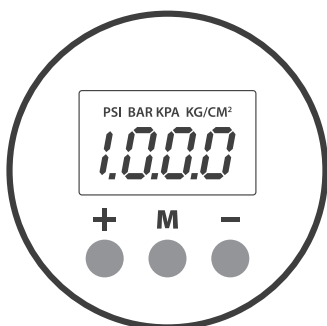
- Натисніть кнопку ввімкнення компресора, продовжуйте накачування до досягнення бажаного тиску. Вимкніть компресор кнопкою «увімкнення / вимкнення».

### Робота з цифровим манометром

Компресор НУ 1650 обладнаний цифровим манометром з функцією автоматичного вимкнення. Цифровий манометр використовується для відстеження тиску повітря в виробі, що накачується, і автоматичної зупинки процесу накачування при досягненні заданого тиску.

#### Установка тиску

- Попередньо встановлений на заводі тиск - 0 PSI. Якщо перед початком процесу накачування залишити дане значення 0 PSI, то функція автостопу не активна і компресор не відключиться автоматично. У цьому випадку, коли бажаний тиск досягнуто, вимкніть компресор вручну (кнопка увімкнення в положенні «0»).



- Натисніть кнопки настройки тиску «+» або «-», щоб встановити необхідне значення тиску. Натисніть кнопку «+» для збільшення тиску і кнопку «-» для зменшення тиску.
- Як тільки бажаний тиск досягнуто, припиніть натискати кнопки, дисплей повернеться в значення 0 PSI автоматично. Це означає, що тиск успішно встановлено і компресор готовий до роботи.
- В процесі накачування попередньо встановлений тиск не може бути змінений.



**Не перевищуйте рекомендований виробником шини або іншого виробу тиск!**

- Вийміть штекер шнуру живлення з гнізда прикурювача автомобіля.
- Дайте компресору охолонути.
- Акуратно помістіть компресор і аксесуари в сумку для зберігання.
- Перед проведенням будь-яких робіт з технічного обслуговування переконайтеся, що компресор вимкнений від джерела живлення. Виконуйте тільки ті роботи з техобслуговування, які описані в інструкції з експлуатації.

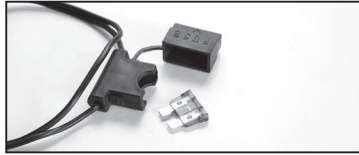
- З питань виконання усіх інших робіт звертайтеся до авторизованого сервісного центру.
- Повний список адрес Ви зможете знайти на офіційному інтернет-сайті:

[www.hyundaipower-ukraine.com](http://www.hyundaipower-ukraine.com)

## ТЕХНІЧНЕ ОБСЛУГОВУВАННЯ

### Для надійної роботи пристрою.

- Після кожного використання видаляйте бруд з компресора. Для очищення корпусу користуйтеся вологою серветкою. Не використовуйте розчинники або гострі предмети.
- Періодично перевіряйте цілісність і надійність кабелю, шлангу, відсутність на них пошкоджень.
- Для безпечного використання компресор НУ 1765 оснащений плавким запобіжником.
- Запобіжник розміщений в спеціальному боксі, що розташований на електричному дроті. Використовуються стандартні плавкі запобіжники 15А.



## МОЖЛИВІ ПРИЧИНИ НЕСПРАВНОСТІ

Несправність	Можлива причина	Усунення несправності
Компресор не вмикається	<ul style="list-style-type: none"> <li>• Джерело живлення видає напругу менше 10 В.</li> <li>• Джерело живлення видає струм менше 10 А.</li> </ul>	Перевірити і замінити (зарядити) джерело живлення.
	<ul style="list-style-type: none"> <li>• Перегорів запобіжник, який встановлений в зарядному шнурі живлення.</li> </ul>	Замінити запобіжник відповідно до споживання максимального струму
	<ul style="list-style-type: none"> <li>• Перегрівся електродвигун.</li> </ul>	Залишіть компресор в вимкненому стані близько 20 хвилин. Або зверніться в сервісний центр.
Надмірна вібрація і шум при роботі	<ul style="list-style-type: none"> <li>• Зношений підшипник ексцентрика або вал електродвигуна.</li> <li>• Зношений циліндр або поршневі кільця.</li> </ul>	Зверніться в сервісний центр.
Потік повітря помітно знижений, накачування до високого тиску неможливо	Зношений вихідний клапан, поршневі кільця або шланг.	Перевірити місця з'єднання конектора з золотником шини, шлангу і компресора.
	Можливий витік в місцях з'єднання шлангу.	

У разі виявлення інших несправностей необхідно звернутися до авторизованого сервісного центру.

## УМОВИ ГАРАНТІЇ

Гарантійний термін починається з дня продажу споживачу і становить 3 роки на електроінструмент та автомобільні аксесуари (компресори та зарядні пристрої), 2 роки на ланцюгові бензопили, 1 рік на садово-паркову та силову техніку (мотопомпи, компресори, електрогенератори). Протягом гарантійного терміну усуваються безкоштовно несправності, що виникли через застосування неякісного матеріалу при виробництві та дефекти збірки, допущені з вини виробника. Гарантія вступає в силу тільки при правильному заповненні гарантійного талону і відрізних купонів. Виріб приймається в ремонт в чистому вигляді і повній комплектності.

Термін служби виробу становить 5 років. Інформація про дату виготовлення та серійний номер містяться також в гарантійному талоні.

Гарантійний талон є обов'язковим додатком до цього посібника користувача.

### Гарантія не поширюється:

- На механічні пошкодження (тріщини, відколи тощо) і пошкодження, викликані впливом агресивних середовищ, попаданням сторонніх предметів всередину виробу і вентиляційні решітки, а також на ушкодження, які настали внаслідок неправильного зберігання (корозія металевих частин);
- На несправності, що виникли внаслідок перевантаження виробу або неправильної експлуатації, застосування виробу не за призначенням, а також при нестабільності параметрів електромережі. Безумовними ознаками перевантаження виробу є оплавлення або зміна кольору деталей внаслідок впливу високої температури, одночасний вихід з ладу двох і більше вузлів, задираки на поверхнях циліндра або поршня, руйнування поршневих кілець, шатунних вкладишів. Також гарантійні зобов'язання не поширюються на вихід з ладу автоматичного регулятора напруги електрогенераторів внаслідок неправильної експлуатації;
- На несправності, викликані засміченням паливної або охолоджуючої систем;
- На швидкозношувані частини (вугільні щітки, ремені, гумові ущільнювачі, сальники, амортизатори, пружини зчеплення, свічки запалювання, глушники, форсунки, шківни, напрямні ролики, троси, ручні стартери, затискні патрони, цанги, знімні акумулятори, фільтруючі і запобіжні елементи, мастило, змінні пристосування, оснащення, ножі, бури тощо);
- На електричні кабелі з механічними і термічними ушкодженнями;
- На виріб, що відремонтований поза авторизованим сервісним центром. Ознаками розтину виробу поза авторизованим сервісним центром є в тому числі залами шліцьових частин кріпильних елементів;
- на профілактику, обслуговування виробу (чистка, промивка, змащення тощо), встановлення та налаштування виробу;
- В разі природного зносу виробу (вироблення ресурсу);
- На несправності, що виникли при використанні виробу для потреб, пов'язаних із здійсненням підприємницької діяльності;
- У разі якщо гарантійний талон не заповнено або відсутня печатка (штамп) Продавця;
- При відсутності підпису власника на гарантійному талоні.

## SATURA RĀDĪTĀJS

Piezīmes .....	21
Priekšvārds .....	21
Specifikācija .....	22
Produkta apraksts .....	22
Komplektācija .....	22
Vispārējie drošības noteikumi .....	23
HY 1645, HY 1650 komplektācija .....	24
HY 1765 komplektācija .....	25
Darbs ar kompresoru .....	26
Kompresora kopšana .....	27
Garantijas nosacījumi .....	27

## PIEZĪMES

HY – produkcija tiek izgatavota atbilstoši HYUNDAI CORPORATION licencei.

HYUNDAI produkta sērijas numurs uz plāksnītes, kas atrodas uz izstrādājuma, satur informāciju par izgatavošanas datumu:

1. Izgatavošanas gads
2. Modeļa nosaukuma pirmais burts
3. Tehniskā informācija
4. Ražošanas mēnesis
5. Sērijas numurs

**18TF0500001**

1 2 3 4 5

Piemēra skaidrojums: veikts 2018. gada maijā.

## PRIEKŠVārds

Pateicamies, ka esat iegādājies HYUNDAI gaisa kompresoru.

Visi šajā dokumentā iekļautie dati ietver visu jaunāko informāciju, kāda ir pieejama iespiešanas brīdī. Lūdzam ņemt vērā, ka šajā instrukcijā var nebūt ietvertas dažas ražotāja ieviestas izmaiņas. Tāpat arī attēli un zīmējumi var atšķirties no reālā produkta.

Problēmu gadījumā izmantojiet informāciju, kas sniegta instrukcijas beigās.

Pirms darba uzsākšanas uzmanīgi izlasiet lietotāja instrukciju. Tas palīdzēs izvairīties no iespējamām traumām un ierīces bojājumiem.

## SPECIFIKĀCIJA

Kompresors		HY 1645	HY 1650	HY 1765
Maksimālais spiediens	PSI/ATM	100/6.8	100/6.8	150/10.2
Maksimālā ražotspēja	l/min.	45	50	65
Darba spriegums	V	12	12	12
Maksimālā darba strāva	A	12	13	15
Nepārtrauktas darbības laiks	min.	30	30	40
Vada garums	cm	300	300	300
Šļūtenes garums	cm	100	100	120
Darba temperatūru diapazons	t°C	-30 °C +80 °C		
Trokšņu līmenis, mazāks par	dB	85		
Kompresora tips		virzuļu, eļļošana nav nepieciešama		
Virzuļa gredzens		nodilumizturīgs, no fluoroplasta		
Gaisa vārsti		no nerūsējošā tērauda		
Darba cilindrs	mm	30		
Elektrodzinējs		ar pastāvīgie magnētiem		
Radiators		no alumīnija sakausējuma		
Manometrs		iebūvēts	ciparu	iebūvēts
Lukturis		✓		
Putekļus necaurļaidīgs izpildījums		✓		
Papildus uzgaļu komplekts		✓		

## PRODUKTA APRAKSTS

HYUNDAI Power Products kompresori ir droši, mūsdienīgi, ērti un vienkārši lietošanā, tie ir paredzēti automašīnu, motociklu, velosipēdu riepu un piepūšamā sporta inventāra pumpēšanai. Komplektācijā ietilpst adata bumbu piepumpēšanai, uzgaļu komplekts un uzglabāšanas soma. Kompresors darbojas to pieslēdzot 12 V kontaktligzdai vai cigarešu aizdedzinātājam.

## KOMPLEKTĀCIJA

1. Kompresors.....1 gab.
2. Soma uzglabāšanai .....1 gab.
3. Uzgaļu komplekts .....1 gab.
4. Iepakojums.....1 gab.
5. Lietošanas instrukcija.....1 gab.
6. Garantijas talons .....1 gab.

## VISPĀRĒJIE DROŠĪBAS NOTEIKUMI

**Uzmanīgi izlasiet lietotāja rokasgrāmatu pirms tiek uzsākta ierīces ekspluatācija. Ierīces ekspluatācijas noteikumu pārkāpumi var izraisīt elektriskās strāvas triecienu, aizdegšanos un nopietnas traumas.**



*Saglabājiet lietotāja rokasgrāmatu visā produkta lietošanas laikā.*



- Kompresors ir paredzēts automašīnu, motociklu un velosipēdu riepu, piepūšamā sporta inventāra piepūpēšanai. Tas nav paredzēts lielu piepūšamo izstrādājumu, piemēram, piepūšamo gultu, laivu utt., piepūpēšanai.
- Šis kompresors nav paredzēts gaisa pūšanai gaisa resiveros, balonos un amortizatoros.
- Neuzglabājiet ierīci bērniem brīvi pieejamās vietās! Neatstājiet ierīci nepieskatītu, ja tuvumā atrodas bērni
- Neatstājiet kompresoru nepieskatītu, ja tas darbojas
- Nestrādājiet ar kompresoru ilgāk par 30\* minūtēm. Ilgstoša funkcionēšana var izraisīt kompresora pārkaršanu un tā sabojāšanu. Pirms atkārtotas lietošanas ļaut kompresoram atdzist vismaz 20 minūtes.
- Nepārsniedziet riepu vai citu izstrādājumu maksimāli pieļaujamo spiedienu, kas norādīts uz automašīnas riepiem vai sporta inventāra.
- Nelietojiet kompresoru ugunsbīstamās zonās, kā arī viegli uzliesmojošu vielu tuvumā.
- Nelietojiet kompresoru mitrās vai slapjās vietās.
- Lietojot kompresoru, izmantojiet tikai tā komplektācijā esošos piederumus.

## Elektrodrošība

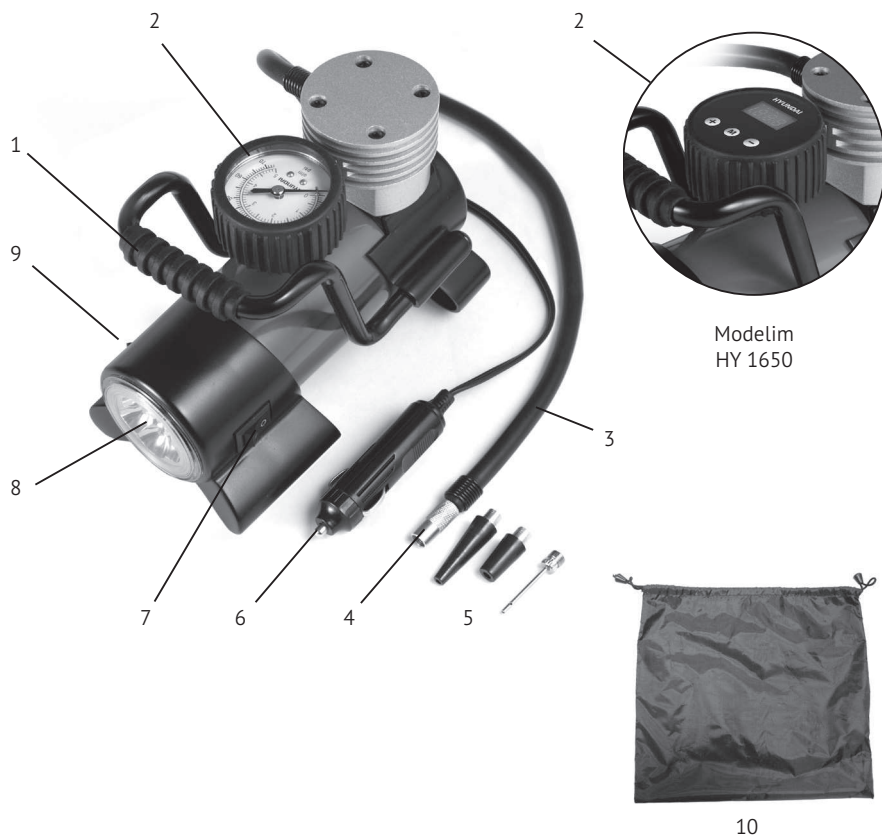
**Šis kompresors ir paredzēts pieslēgšanai tikai 12 V līdzstrāvas avotam. Aizliegts lietot citus elektriskās barošanas avotus. Aizliegts mainīt kompresora konstrukciju.**



- Ja Jūsu automašīnas akumulators nav pietiekami uzlādēts, tad automašīnas elektroinstalācijas spriegums var būt nepietiekams, lai kompresors efektīvi funkcionētu. Šādā gadījumā ir ieteicams, strādājot ar kompresoru, ieslēgt automašīnas dzinēju.
- Neiedarbināt automašīnas dzinēju slikti vēdināmās telpās, jo tas var izraisīt saindēšanos ar izplūdes gāzēm!
- Nepārvietot kompresoru, velkot to aiz barošanas vada vai šļūtenes.
- Nepieļaut netīrumu, pelnu un svešķermeņu iekļūšanu cigarešu aizdedzinātāja kontaktligzdā. Svešķermeņi var izraisīt droša elektriskā kontakta pārtraukšanu, pārkarstēt cigarešu aizdedzinātāja kontaktligzdu, kā arī kļūt par automašīnas bojājuma, traumas un ugunsgrēka cēloni.
- Pēc kompresora lietošanas to uzreiz atslēgt no automašīnas elektrotīkla.

\* Modelim HY 1765 nepārtrauktas darbības laiks nedrīkst pārsniegt 40 minūtes.

## HY 1645, HY 1650 KOMPLEKTĀCIJA



- 1 Rokturis kompresora pārvietošanai
- 2 Manometrs
- 3 Gaisa šļūtene
- 4 Savienotājs
- 5 Uzgaļu komplekts
- 6 Barošanas vada spraudnis
- 7 Ieslēgšanas / izslēgšanas poga
- 8 Gaismas diožu lukturītis
- 9 Lukturīša ieslēgšanas / izslēgšanas poga
- 10 Soma kompresora uzglabāšanai



## HY 1765 KOMPLEKTĀCIJA



- 1 Rokturis kompresora pārvietošanai
- 2 Manometrs
- 3 Gaisa šļūtene
- 4 Savienotājs
- 5 Uzgaļu komplekts
- 6 Barošanas vada spraudnis
- 7 Kompresora ieslēgšanas / izslēgšanas poga
- 8 Lukturītis
- 9 Lukturīša ieslēgšanas / izslēgšanas poga
- 10 Soma kompresora uzglabāšanai
- 11 Drošinātājs

## DARBS AR KOMPRESORU

- Izņemiet kompresoru no uzglabāšanas somas.
- Iespraudiet barošanas vada kontaktdakšu 12 V kontaktligzdā vai cigarešu aizdedzinātājā.
- Pievienojiet gaisa šļūtenes savienotāju riepas ventilim.



*Lai piepumpētu bumbas un citu inventāru, izmantojiet komplektā esošos papildus uzgaļus.*



**Aizliegts izmantot uzgaļus un citus piederumus, kas nav iekļauti šī kompresora komplektā.**

- Nospiediet kompresora ieslēgšanas pogu un turpiniet pumpēšanu līdz tiek sasniegts vēlamais spiediens. Izslēdziet kompresoru ar ieslēgšanas / izslēgšanas pogu.

## Darbs ar digitālo manometru

Šis produkts ir aprīkots ar digitālu manometru ar automātisku izslēgšanas funkciju. Digitālo manometru izmanto, lai vērotu gaisa spiedienu sūkņētājā izstrādājumā un automātiski apturētu sūkņēšanas procesu, kad ir sasniegts iestatītais spiediens.

### Spiediena iestatīšana

- Rūpnīcā iestatītais spiediens ir – 0 PSI. Ja pirms sūkņēšanas procesa uzsākšanas atstāt uzrādīto lielumu 0 PSI, tad automātiskās apstāšanās funkcija ir neaktīva, un kompresors automātiski neizslēdzas. Šajā gadījumā, sasniedzot vēlamo spiedienu, kompresoru izslēgt manuāli (ieslēgšanas poga atrodas pozīcijā «0»).



- Lai iestatītu vēlamo spiediena lielumu, nospiež spiediena iestatīšanas poga «+» vai «-». Lai palielinātu spiedienu jānospiež poga «+», lai samazinātu spiedienu – poga «-».
- Kad ir sasniegts vēlamais spiediens, pogu nospiešanu pārtraukt, displejs automātiski atgriezīsies līdz lielumam 0 PSI. Tas nozīmē, ka spiediens ir veiksmīgi iestatīts un produkts ir gatavs darbam.
- Sūkņēšanas procesa laikā iepriekš iestatītais spiediens nevar tikt izmainīts.



**Nepārsniedziet riepu vai citu izstrādājumu ražotāja norādīto spiedienu!**

- Izvelciet barošanas vada kontaktdakšu no automašīnas cigarešu aizdedzinātāja kontaktlīdzdas.
- Ļaujiet kompresoram atdzist.
- Rūpīgi kompresoru un piederumus ievietojiet uzglabāšanas somā.

## KOMPRESORA KOAŠANA

### Apkope un uzglabāšana

- pēc katras lietošanas reizes notīriet no kompresora netīrumus. Korpusa tīrīšanai izmantojiet mitru drānu vai salveti. Nelietojiet šķīdinātājus vai asus priekšmetus kompresora tīrīšanai.
- Periodiski pārbaudiet vada un gaisa šļūtenes stāvokli, lai tie nebūtu bojāti.
- Drošai lietošanai kompresors HY 1765 ir aprīkots ar kūstošo drošinātāju.



- Drošinātājs atrodas īpašā nodalījumā uz elektriskās strāvas vada. Tiek lietoti standarta 15A kūstošie drošinātāji.

Pirms jebkādu tehnisko apkopju veikšanas pārliecināties, ka kompresors ir atslēgts no barošanas avota. Veiciet tikai tos tehniskās apkalpošanas darbus, kas aprakstīti ekspluatācijas instrukcijās.

Par citu tehnisko apkopju veikšanu vērsties autorizētā apkalpošanas centrā.

Pilnu adresu sarakstu Jūs varat atrast oficiālajā tīmekļa vietnē:

[www.hyundai-direct.eu](http://www.hyundai-direct.eu)

## GARANTIJAS NOSACĪJUMI

Garantija ir spēkā 36 mēnešus no preces pirkuma datuma, ja precī iegādājusies fiziska persona un precī neizmanto saimnieciskai<sup>1</sup> un profesionālai<sup>2</sup> darbībai. Ja precī ir iegādājusies juridiska persona (iestāde, organizācija, komersants u.c) vai fiziska persona, kura precī izmanto saimnieciskai vai profesionālai darbībai, tad garantija ir spēkā 12 mēnešus no preces pirkuma datuma, ja klients ir ievērojis preces lietošanas instrukciju.

Garantijas periods tiek pagarināts par laika periodu, kurā prece ir atradusies servisā garantijas apkalpošanas veikšanai, jo apliecina ieraksts garantijas talonā.

### Garantija neattiecas uz:

- Ja ierīces sagatavošanā darbam un ekspluatācijā nav ievērots kāds no ierīces lietošanas instrukcijā ietvertajiem noteikumiem;
- ja notikusi iejaukšanās ierīces darbībā (nesankcionēts remonts), atvērts preces korpuss vai izjauktas produkta detaļas, mehānismi u.tml., kas ierīces ikdienas ekspluatācijā nav nepieciešams un to veikusi persona, kura nav oficiālā servisa pārstāvis;
- Ierīces defekta vai bojājuma cēlonis ir preces neatbilstoša kopšana vai produkts bijis pakļauts ārējās vides agresīvai ietekmei;
- Ja ierīce izmantota tai neparedzētiem darba mērķiem;
- Ja ierīces izmantošanai pielietoti nepareizi darba paņēmieni;
- Ja ierīce izmantota pēc defekta atklāšanas;
- Ierīce ir pārslogota;
- Ierīci izmantojusi persona bez nepieciešamām iemaņām;
- Ja instrumenti tiek piegādāti daļēji vai pilnīgi izjauktā veidā;
- Ja ierīce nodota nepilnā komplektācijā un bez iepakojuma.

## Garantijas remontā neietilpst:

- Preces dabīgais nolietojums;
- Fiziski bojātu rezerves detaļu nomainīšana;
- Preces tehniskā apkope;
- Preces tīrīšana.

Tām detaļām, kuras lietošanas gaitā ir pakļautas dilšanai, kurām veidojas dabisks nodilums lietošanas rezultātā, dabiskā nodiluma detaļas netiek mainītas bez maksas. Tāpat bez maksas netiek mainītas ātri dilstošas detaļas.<sup>3</sup>

## Ieteikums:

Noteikti saglabājiet pirkšanas dokumentu, lietošanas instrukciju un tehnisko talonu.

Parbaudiet, lai pirkšanas dokumentā būtu korekti atzīmēts ierīces modelis un sērijas numurs!

## Ierīces remonta pieteikums

Lai veiktu HYUNDAI Power Products ierīces remontu pēc iespējas operatīvāk, iesakam to nogādāt uz to tirdzniecības vietu, kurā tas tika iegādāts. Obligāti līdzī jāņem nepieciešamie dokumenti (čeks, garantijas talons). Attiecīgās tirdzniecības vietas personāls nodrošinās operatīvu ierīces piegādi uz HYUNDAI Power Products autorizēto servisa centru, kurā tiks veikti nepieciešamie ierīces remonta darbi.

## EC DECLARATION OF CONFORMITY

The undersigned, as authorized by: N-PRO LLC

Declares that the following equipment manufactured under Hyundai license conforms to the following directives:

Electromagnetic Compatibility Directive 2014/30/EU

Equipment Category: Car accessory

Product Name/Model: HY 1645, HY 1765, HY 1650

Type: Air compressor

Product is manufactured and tested in accordance to the following standards:

EN 55014-1: 2006/+A1:2009/+A2:2011; EN 55014-2: 1997/+A1:2001/+A2:2008

Place of Declaration: N-PRO, Riga, Latvia Signed by: Matīss Upe

Date: 12th July 2019 Position in Company: Managing Director



Name and address of Authorized representative: N-PRO SIA, Marupes 6 - 2A, Riga, Latvia, LV-1002

<sup>1</sup> Saimnieciskā darbība ir jeb kura sistemātiska, patstāvīga darbība par atlīdzību.

<sup>2</sup> Profesionālā darbība ir darbība, kuras veikšanai ir nepieciešama noteikta izglītība vai profesionālā kvalifikācija un kuru persona par atlīdzību vai bez tās veic citai personai (ne savā saimniecībā).

<sup>3</sup> Ātri dilstošas detaļas: ogļu suku, rokas zāģu ķēdes, ēveļu asmeņi, instrumentu gumijas apvalki, sledžu aizsargi, utt. Nododot precī garantijas remonta veikšanai, precei jābūt tīrai. Par papildus darbu veikšanu, kura neietilpst garantijas remontā, bet ir nepieciešami, klientam ir jāapmaksā priekšapmaksas veidā.

## TURINYS

Pastabos.....	29
Ižanga.....	29
Techninės charakteristikos.....	30
Gaminio aprašymas.....	30
Komplektacija.....	30
Informacija apie saugą.....	31
Gaminio bendras vaizdas HY 1645, HY 1650.....	32
Gaminio bendras vaizdas HY 1765.....	33
Darbas su prietaisu.....	34
Techninis aptarnavimas.....	35
Galimos trikčių priežastys.....	36
Garantijos sąlygos.....	36

## PASTABOS

Modelio pavadinimo ženklų iššifravimas:

HY – gaminiai gaminami su HYUNDAI CORPORATION licencija;

HYUNDAI gaminio serijos numeryje, esančiame gaminio plokštelės, yra užšifruota pagaminimo data:

1. Pagaminimo data

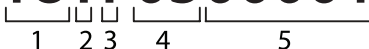
2. Modelio pavadinimo pirmoji raidė

3. Techninė informacija

4. Pagaminimo mėnuo

5. Serijos numeris

**18TF0500001**



Pavyzdžio iššifravimas: pagaminta 2018 m. gegužę.

## IŽANGA

Dėkojame Jums, kad įsigijote automobilinį kompresorių HYUNDAI.

Šioje instrukcijoje pateikiami saugos technikos aprašymas ir „HYUNDAI“ kompresorių aptarnavimo veiksmai.

Naudojimo instrukcijose pateikiami pačios naujausios informacijos duomenys, kurie gaunami prieš spausdinimą. Norime įspėti, kad kai kurie gamintojo padaryti pakeitimai gali būti neįtraukti į šią instrukciją. Nuotraukos ir paveikslėliai gali skirtis nuo realaus gaminio.

Kilus problemoms, naudokitės kontaktine informacija, kuri pateikiama instrukcijos pabaigoje.

Prieš pradėdami dirbti su kompresoriumi, būtina atidžiai perskaityti visą instrukciją. Tai padės išvengti traumų ir įrangos pažeidimų.

## TECHNINĖS CHARAKTERISTIKOS

Kompresorius		HY 1645	HY 1650	HY 1765
Maksimalus slėgis	PSI/ATM	100/6.8	100/6.8	150/10.2
Maksimalus našumas	l/min.	45	50	65
Darbinė įtampa	V	12	12	12
Maksimali darbinė srovė	A	12	13	15
Nepertraukiamo darbo trukmė	min.	30	30	40
Laido ilgis	cm	300	300	300
Žarnos ilgis	cm	100	100	120
Darbių temperatūrų intervalas	t°C	-30 °C +80 °C		
Triukšmo lygis mažesnis, nei	dB	85		
Kompresoriaus tipas		stūmoklinis, kuriam nereikalingas tepimas		
Stūmoklio žiedas		atsparus dilimui, pagamintas iš teflono		
Oro vožtuvai		pagaminti iš nerūdijančio plieno		
Darbinis cilindras	mm	30		
Elektros variklis		su nuolatiniais magnetais		
Radiatorius		iš aliuminio lydinio		
Manometras		įmontuotas	skaitmeninis	įmontuotas
Žibintuvėlis		yra		
Atsparus dulkelms		taip		
Papildomų atvamzdžių rinkinys		taip		

## GAMINIO APRAŠYMAS

HYUNDAI kompresoriai skirti pūsti automobilių, motociklų ir dviračių padangas bei pripučiamą sporto inventorių. Patikimas, šiuolaikiškas, patogus ir paprastas naudoti kompresorius su papildomu priedų rinkiniu - kamuolių pūtimo adata, antgaliais pripučiamiems gaminiams, laikymo krepšiu.

Šie modeliai veikia prijungus prie 12 V įtampos cigarečių degiklio lizdo.

## KOMPLEKTACIJA

Pristatymo komplektą sudaro:

1. Kompresorius.....1 vnt.
2. Laikymo krepšys.....1 vnt.
3. Antgalių komplektas pripučiamiems gaminiams .....1 vnt.
4. Pakuotė .....1 vnt.
5. Garantinė kortelė.....1 vnt.

## SAUGOS INFORMACIJA

### Bendros saugos technikos instrukcijos

- Atidžiai perskaitykite instrukciją prieš pradėdami naudoti prietaisą. Pažeidus prietaiso naudojimo taisykles, galimas elektros smūgis, gaisras ir rimtos traumos.
- Šią instrukciją išsaugokite tolesniam naudojimui.
- Kompresorius skirtas pripūsti automobilių, motociklų ir dviračių padangas bei pripučiamą sporto inventorių. Jis neskirtas pūsti didelių pripučiamų gaminių - pripučiamų lovų, valčių ir pan.

### Draudžiama naudoti kompresorių ne pagal paskirtį.



- Šis kompresorius neskirtas tiekti suspausto oro į oro rinktuvus, balionus ir amortizatorius.
- Saugokite nuo vaikų! Nepalikite prietaiso be priežiūros, jeigu netoliese yra vaikų.
- Nepalikite be priežiūros veikiančio kompresoriaus.
- Nepertraukiamai nenaudokite kompresoriaus ilgiau nei 30 minučių. Dėl ilgesnio veikimo kompresorius gali perkaisti ir sugesti. Prieš naudodami pakartotinai, leiskite jam atvėsti ne mažiau 20 minučių.
- Neviršykite maksimalaus padangos ar kitų gaminių slėgio, kuris paprastai nurodytas ant automobilio padangos arba sporto inventoriaus.
- Nenaudokite kompresoriaus vietose, kur gali kilti gaisros, arti lengvai užsiliepsnojančių medžiagų.
- Nenaudokite kompresoriaus drėgnose ar šlapiose vietose.
- Kompresorių naudokite tik su pridedamais priedais.

### Elektros sauga

*Šis kompresorius skirtas veikti nuo 12 V nuolatinės srovės šaltinio. Nenaudokite jokių kitų maitinimo šaltinių, nekeiskite kompresoriaus konstrukcijos.*



- Jeigu Jūsų automobilio akumuliatorius nėra pakankamai įkrautas, borto tinklo įtampa gali būti nepakankama efektyviam kompresoriaus veikimui. Tokiu atveju, rekomenduojama naudoti kompresorių su įjungtu automobilio varikliu.
- Neveskite automobilio variklio blogai vėdinamose patalpose, nes galite apsinuodyti išmetamosiomis dujomis!
- Neneškite kompresoriaus laikydami už maitinimo laido arba oro žarnos.
- Neleiskite, kad į cigarečių degiklio lizdą patektų purvo, pelenų ar kitų pašalinių daiktų. Pašaliniai daiktai gali sutrikdyti patikimą elektrinį kontaktą, sukelti degiklio lizdo perkaitimą ir sukelti automobilio pažeidimus, traumas ir gaisrą.
- Baigę naudoti kompresorių, iš karto atjunkite jį nuo borto tinklo.

\* HY 65 modeliui nepertraukiamo veikimo laikas ne daugiau nei 40 minučių.

## GAMINIO BENDRAS VAIZDAS HY 1645, HY 1650



- 1 Kompresoriaus pernešimo rankena
- 2 Manometras
- 3 Oro žarna
- 4 Jungtis
- 5 Antgalių rinkinys
- 6 Maitinimo laido kištukas
- 7 Įjungimo / išjungimo mygtukas
- 8 LED žibintuvėlis
- 9 Žibintuvėlio įjungimo / išjungimo mygtukas
- 10 Kompresoriaus laikymo krepšys



## GAMINIO BENDRAS VAIZDAS HY 1765



- 1 Kompresoriaus pernešimo rankena
- 2 Manometras
- 3 Oro žarna
- 4 Jungtis
- 5 Antgalių rinkinys
- 6 Maitinimo laido kištukas
- 7 Kompresoriaus įjungimo / išjungimo mygtukas
- 8 Žibintuvėlis
- 9 Žibintuvėlio įjungimo / išjungimo mygtukas
- 10 Kompresoriaus laikymo krepšys
- 11 Saugiklis

## DARBAS SU ĮRENGINIU

- Iš krepšio išimkite kompresorių.
- Įkiškite maitinimo laido kištuką į 12 V automobilio cigarečių degiklio lizdą.
- Prijunkite oro žarnos jungtį prie padangos ventilio.



*Kamuolių ir kito inventoriaus pūtimui naudokite pridedamus antgalius.*



**Draudžiama naudoti antgalius ir kitus priedus, kurie neįeina į šio kompresori-  
aus komplektą.**

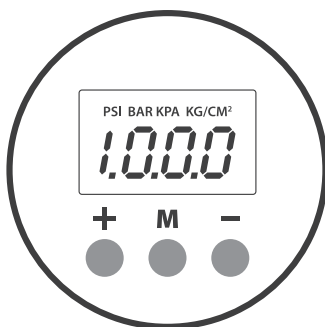
- Paspauskite kompresoriaus įjungimo mygtuką ir pūskite, kol pasieksite reikiamą slėgį. Išjunkite kompresorių paspausdami įjungimo / išjungimo mygtuką.

### Dirbkite su skaitmeniniu manometru

Šis produktas aprūpintas skaitmeniniu manometru su automatinio išjungimo funkcija. Skaitmeninis manometras naudojamas oro slėgiui pripučiamame produkte stebėti ir pripūtimo procesui automatiškai sustabdyti, kai bus pasiektas nustatytas slėgis.

### Slėgio nustatymai

- Gamykloje nustatyta slėgio vertė yra 0 PSI. Jei prieš pradėdant pripūtimo procesą palikti šią reikšmę 0 PSI, automatinio sustabdymo funkcija nėra aktyvi ir kompresorius automatiškai neišsijungs. Tokiu atveju, pasiekus norimą slėgį, rankiniu būdu išjunkite kompresorių (nustatant įjungimo mygtuką į «0» padėtį).



- Paspauskite slėgio nustatymo mygtukus «+» arba «-», kad nustatytumėte norimą slėgio vertę. Paspauskite mygtuką «+», kad padidintumėte slėgį, ir mygtuką «-», kad sumažintumėte slėgį.
- Kai bus pasiektas norimas slėgis, sustokite spausti mygtukus, ir ekranas automatiškai grįš į vertę 0 PSI. Tai reiškia, kad slėgis sėkmingai nustatytas ir produktas pasiruoštas dirbti.
- Pripūtimo metu negalima keisti iš anksto nustatytos slėgio vertės.



**Neviršykite padangų ar kito gaminio gamintojo nurodyto rekomenduojamo  
slėgio!**

- Ištraukite maitinimo lizdo kištuką iš automobilio cigarečių degiklio lizdo.
- Leiskite kompresoriui atvėsti.
- Rūpestingai įdėkite kompresorių ir priedus į laikymo krepšį.

Prieš atlikdami bet kokius techninės priežiūros darbus patikrinkite, kad kompresorius būtų atjungtas nuo maitinimo šaltinio. Atlikite tik tuos techninės priežiūros darbus, kurie yra aprašyti eksploataavimo instrukcijoje.

Dėl kitų darbų atlikimo kreipkitės į autorizuotą aptarnavimo centrą.

Visą adresų sąrašą galite rasti oficialioje interneto svetainėje:

[www.hyundai-direct.eu](http://www.hyundai-direct.eu)

## TECHNINIS APTARNAVIMAS

### Patikimas prietaiso veikimas.

- Po kiekvieno naudojimo nuo kompresoriaus nuvalykite purvą. Korpusui valyti naudokite drėgną servetėlę. Nenaudokite tirpiklių arba aštrių daiktų.
- Reguliariai tikrinkite, ar kabelis, žarna neturi pažeidimų ir ar nėra jokių pažeidimų.

Siekiant užtikrinti saugų kompresoriaus HY 1765 naudojimą, jis yra aprūpintas lydžiuoju saugikliu.



Saugiklis yra laikomas specialioje dėžutėje, pritvirtintoje ant elektros laido. Naudojami standartiniai 15 A lydieji saugikliai.

## GALIMOS TRIKČIŲ PRIEŽASTYS

Triktis	Galima priežastis	Sprendimas
Kompresorius neįsijungia.	<ul style="list-style-type: none"> <li>Maitinimo šaltinio tiekiamą įtampą mažesnė nei 10 V.</li> <li>Maitinimo šaltinio tiekiamą srovę mažesnė nei 10 A.</li> </ul>	Patikrinti ir pakeisti (įkrauti) maitinimo šaltinį.
	<ul style="list-style-type: none"> <li>Perdegę saugiklis, įmontuotas maitinimo laido kištuke.</li> </ul>	Pakeisti saugiklį pagal maksimalią naudojamą srovę.
	<ul style="list-style-type: none"> <li>Perkaito elektros variklis.</li> </ul>	Pašalinkite kompresorių išjungtą apie 20 minučių. Arba kreipkitės į aptarnavimo centrą.
Per didelės vibracijos ir triukšmas veikimo metu.	<ul style="list-style-type: none"> <li>Nusidėvėjęs ekscentriko guolis arba elektros variklio velenas.</li> <li>Nusidėvėjęs cilindras arba stūmoklio žiedas.</li> </ul>	Kreipkitės į aptarnavimo centrą.
	<ul style="list-style-type: none"> <li>Susidėvėjęs išmetimo vožtuvas arba stūmoklio žiedas, žarna.</li> </ul>	
Oro srautas pastebimai sumažėjęs, pūtimas iki aukšto slėgio neįmanomas.	Galimi nuotėkiai žarnos sujungimo vietose.	Patikrinkite jungties prijungimo vietą su padangos ventiliu, žarnos ir kompresoriaus sujungimą.

Nustačius kitų gedimų, būtina kreiptis į įgalioją aptarnavimo centrą.

## GARANTIJOS SĄLYGOS

Garantinis laikotarpis prasideda nuo gaminio įsigijimo dienos ir galioja 3 metus elektriniam įrankiui ir automobiliams priedams (kompresoriams ir įkrovimo įrenginiams), 2 metus grandininiais benzininiais pjūklams, 1 metus sodų ir parkų bei jėgos technikai (benzininiais siurbliams, kompresoriams, elektros generatoriams). Garantiniu laikotarpiu nemokamai šalinami gedimai, kilę dėl gamyboje naudotų nekokybiškų medžiagų ir surinkimo broko, atsiradusio dėl gamintojo kaltės. Garantija įsigalioja tik teisingai užpildžius garantinį taloną ir nukerpus kuponus. Gaminys remontui turi būti pateikiamas švarus, visos komplektacijos.

Gaminio naudojimo laikas - 5 metai. Informacija apie pagaminimo datą ir serijos numerį taip pat pateikta garantiniame talone.

Garantinis talonas yra būtinas naudojimo instrukcijos priedas.

### Garantija netaikoma:

- Mechaniniams pažeidimams (įtrūkimams, nuskėlimams ir pan.) ir pažeidimams, atsiradusiems dėl agresyvios aplinkos poveikio, pašalinių daiktų patekimo į gaminio vidų ir ventiliacines groteles, o taip pat pažeidimams, kurie kilo dėl neteisingo laikymo (metalinų dalių korozija);
- Gedimams, kilusiems dėl gaminio perkrovos arba neteisingo eksploatavimo, gaminio naudojimo ne pagal paskirtį, taip pat dėl elektros tinklo parametrų nestabilumo, kai viršijamos normos, nustatytos standartu GOST R 54149-2010. Besąlyginiais gaminio perkrovos požymiais laikomi detalų apsilūdimas ar spalvos pasikeitimas dėl aukštos temperatūros poveikio, dviejų ar daugiau mazgų

gedimas tuo pačiu metu, įbrėžimai ant cilindro arba stūmoklio paviršių, stūmoklio žiedų, švaistiklio įdėklų lūžimas. Taip pat garantiniai įsipareigojimai netaikomi elektros generatorių automatinio įtampos reguliatoriaus gedimams dėl neteisingo eksploatavimo;

- Gedimams, kilusiems dėl kuro ar aušinimo sistemų užteršimo;
- Greitai nusidėvinčioms dalims (anglies šepetėliams, diržams, guminiams sandarikliams, riebokšiams, amortizatoriams, sankabos spyruoklėms, uždegimo žvakėms, slopintuvams, purkštukams, skriemuliams, kreipiantiesiems ritinėliams, keičiamiems akumuliatoriams, filtruojantiems ir apsauginiams elementams, tepimui, keičiamiems prietaisams, įrangai, peiliams, grąžtams ir pan.);
- Elektros kabeliams su mechaniniais ir terminiais pažeidimais;
- Gaminiais, kurie buvo atidaryti arba remontuojami neįgaliojame aptarnavimo centre. Gaminio atidarymo požymiais neįgaliojame aptarnavimo centre laikomi ir tvirtinimo elementų sklاندos dalių lūžimai;
- Gaminio profilaktikai, aptarnavimui (valymui, praplovimui, tepimui ir pan.), nustatymui ir reguliavimui;
- Natūraliai susidėvėjus gaminiui (išnaudojus resursą);
- Gedimams, kilusiems dėl gaminio naudojimo komerciniais tikslais;
- Jeigu garantinis talonas neužpildytas arba nėra pardavėjo antspaudu;
- Jeigu ant garantinio talono nėra savininko parašo.

## ES ATITIKTIES DEKLARACIJA

Žemiau pasirašęs asmuo, įgaliotas: N-PRO UAB

Pažymi, kad toliau nurodyta įranga, pagaminta pagal «Hyundai» licenciją, atitinka toliau nurodytus reikalavimus direktyvos:

Electromagnetic Compatibility Directive 2014/30/EU

Įranga Kategorija: Automobilių priedai

Produkto pavadinimas / modelis: HY 1645, HY 1765, HY 1650

Tipas: Automobilių kompresorius

Produktas gaminamas ir išbandytas pagal šiuos standartus:

EN 55014-1: 2006/+A1:2009/+A2:2011; EN 55014-2: 1997/+A1:2001/+A2:2008

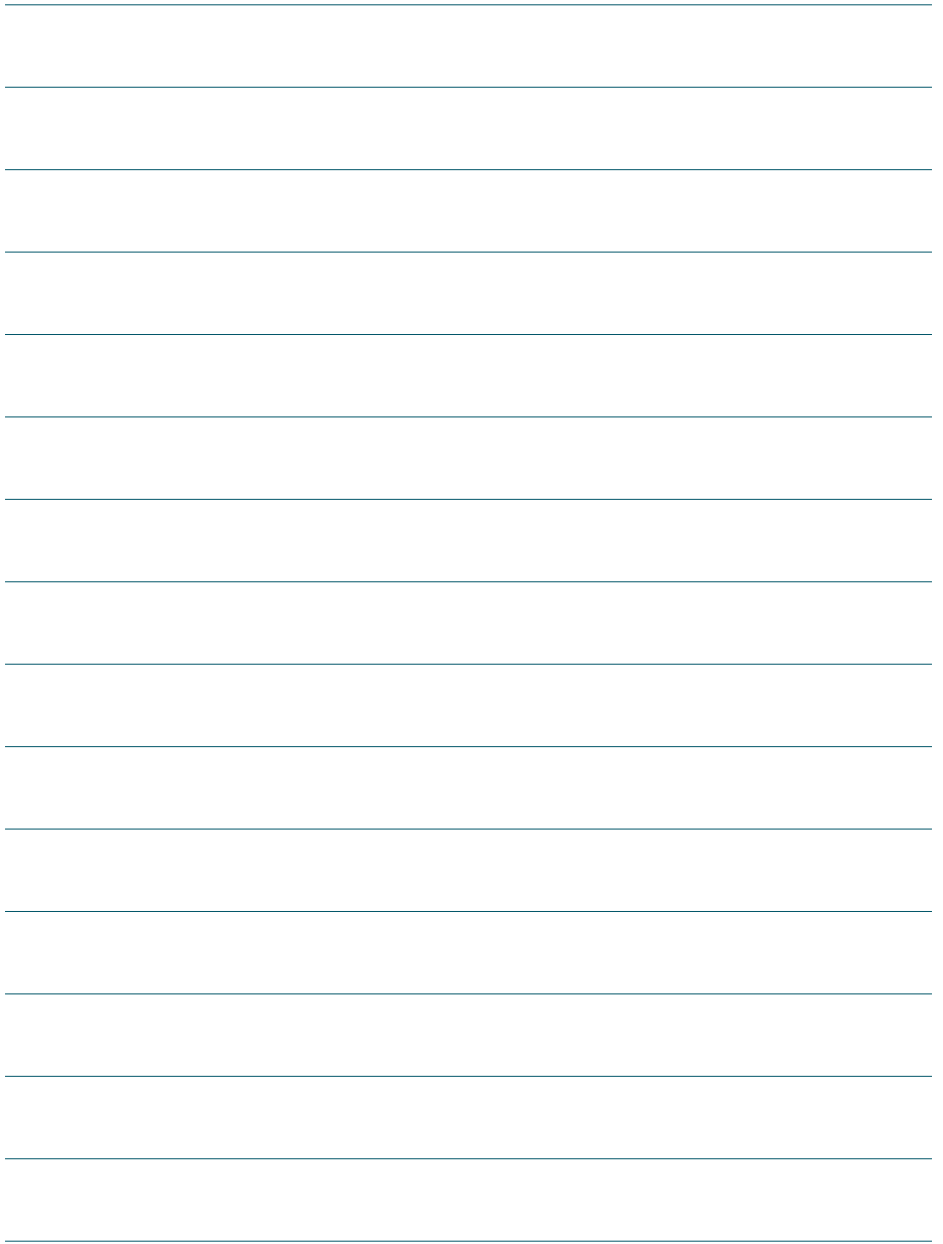
Deklaracijos vieta: N-PRO, Ryga, Latvija Pasirašė: Matīss Upens



Data: 12.07.2019.

Pozicija įmonėje: generalinis direktorius





**HYUNDAI**  
POWER PRODUCTS

[www.hyundai-direct.biz](http://www.hyundai-direct.biz)

KOTO Industry LLC, USA 817 S Main St, Las Vegas, NV, 89101

EU Importer / EU Importeur / ES Importētājs / EL Importija / ES Importuotojas:  
SIA «N-PRO» Mārupes iela 6 - 2A, Rīga, Latvija, LV1002

Импортер в РФ:

ООО «НЕОС ПРО», 123007, Россия, г. Москва, ул. 5-я Магистральная, д. 15

Импортер в Україні:

ТзОВ «Візард Технік», 03026, Україна, м. Київ, Столичне шосе 100

ТзОВ «Орієнт Технік», 03045, Україна, м. Київ, вул. Новопирогівська 56

Made in PRC / Ražots Ķīnā / Toodetud Hiinast / Pagaminta Kinija /

Виготовлено в КНР / Произведено в Китай / Wykonane w Chinach /

Сделано в КНР

Licensed by HYUNDAI Corporation, Korea