



Изготавливая нашу продукцию,
мы всегда думаем о Вас!



www.subini.ru

ВИДЕОРЕГИСТРАТОР И GPS РАДАР-ДЕТЕКТОР
STR-GH7

Благодарим Вас за покупку изделия марки SUBINI
Перед применением, пожалуйста, внимательно ознакомьтесь с инструкцией

SUBINI STR-GH7

Введение

Благодарим вас за приобретение автомобильного видеорежистратора Subini STR-GH7, произведенного нашей компанией. Пожалуйста, внимательно прочитайте данную инструкцию до начала использования устройства.

Примечание: информация по некоторым из описанных в данном руководстве функций может не соответствовать вашему устройству, поскольку зависит от версии установленного программного обеспечения.

Внимание! Производитель оставляет за собой право на изменение комплектации, дизайна, спецификаций и других данных без предварительного уведомления.

Оглавление

1. Комплект поставки	4
2. Внешний вид и элементы управления	6
3. Установка	9
4. Основные функции видеорегистратора	10
5. Функции кнопок	11
5.1. Подробное описание кнопок в каждом из режимов	12
6. Инструкции по работе	15
6.1. Режим циклической записи	16
6.2. Режим защиты файлов от перезаписи	16
6.3. Режим воспроизведения	17
6.4. Настройка времени	17
6.5. Меню настроек	18
6.6. Дополнительная информация	21
7. Программное обеспечение видеопроигрывателя	22
8. Технические характеристики	27
9. Элементы индикации LED-дисплея	29
10. Кнопки управления радар-детектора	33

SUBINI SIR-GH7

11. Технические параметры	37
12. Голосовое оповещение	38
13. Инструкции по загрузке обновлений	38
14. Характеристики GPS	40
15. Возможные ложные оповещения системы на основе GPS	41
16. Современные полицейские радарные системы	43

SUBINI SIR-GH7

Комплект поставки

1. Видеорегистратор	2. Автомобильный адаптер (напряжение питания 12В)
	
3. USB-кабель	4. Крепление на стекло
	

SUBINI SIR-GH7

5. Инструкция по эксплуатации	6. TF-карта
	

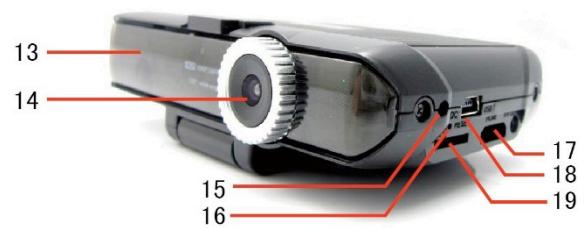
(комплектация аксессуаров может изменяться без предварительного уведомления)

SUBINI SIR-GH7

Внешний вид и элементы управления



SUBINI SIR-GH7



1. Кнопка меню
2. Кнопка воспроизведения видео
3. ▲ - переместить курсор вверх
4. ▼ - переместить курсор вниз

SUBINI SIR-GH7

- 5. DIM: кнопка изменения яркости
- 6. MUTE: кнопка отключения звука
- 7. CITY: кнопка изменения режимов радара

Примечание: 1,2,3,4 - кнопки меню DVR; 5,6,7 - индикаторы опасности

- 8. LED дисплей радар-детектора
- 9. Динамики
- 10. Отверстие под крепление кронштейна
- 11. Дисплей DVR
- 12. Световой индикатор (мигает во время записи видео)
- 13. Индикатор приема радар-детектора
- 14. Камера
- 15. Разъем питания
- 16. Сброс
- 17. HDMI разъем
- 18. USB (используется для питания видеорегистратора)

19. Слот для TF карты

Установка



Основные функции видеорежистратора

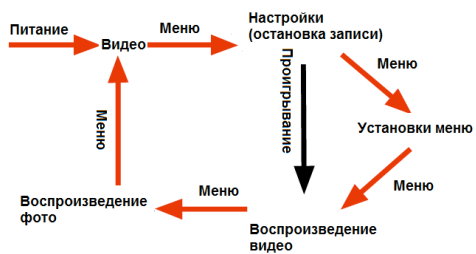
1. Подключите электропитание, устройство автоматически загрузится и начнет запись.
2. Встроенный аккумулятор поможет сохранить файлы, когда внешнее питание отключено.
3. Разрешение видео 1920 x 1080 (1080P).
4. Поддержка просмотра изображений в режиме записи.
5. Отображение времени, даты, долготы и широты во время записи.
6. Функция циклической записи (при заполнении карты, автоматически стирает старые файлы).
7. Вы можете защитить файл от перезаписи автоматически или вручную, защищенные файлы не будут удалены, когда карта памяти заполнена.
8. Поддерживается защита важных видеофайлов от стирания в процессе циклической видеозаписи, в т. ч. автозащита текущего файла с помощью G-сенсора при резком торможении или ударе.
9. Запись голоса, можно выключить данную функцию.
10. Карты памяти 4Гб. Максимальная поддержка карт до 32Гб.

SUBINI SIR-GH7

11. HD HDMI выход.
12. Поддержка спящего режима экрана. Запись может быть продолжена после пробуждения экрана и перезагрузки.
13. Поддерживаемые языки: упрощенный китайский, традиционный китайский, английский, русский.
14. GPS сопровождение.

Функции кнопок

Видеозапись можно осуществлять в пяти режимах, которые выбираются в меню



SUBINI SIR-GH7**Подробное описание кнопок в каждом из режимов**

Состояние	Кнопка	Функции	Действие	Описание
Режим записи	MENU	Остановка записи	Короткое нажатие	Нажмите, чтобы включить экран
	PLAY	Выключить экран	Короткое нажатие	Перевести экран в спящий режим, вы можете продолжить работу, нажмите любую клавишу, чтобы восстановить работу экрана
	▲	Блокировка файла	Короткое нажатие	
	▼	Запись звука вкл и выкл	Короткое нажатие	Встроенный микрофон ;

Состояние	Кнопка	Функции	Действие	Описание
Режим просмотра	MENU	Настройки меню	Короткое нажатие	Нажмите для входа в меню
	PLAY	Вход в интерфейс меню	Короткое нажатие	Нажмите клавишу MENU для просмотра фото
	▲	Видео запись	Короткое нажатие	

SUBINI SIR-GH7

	▼	Режим фото	Короткое нажатие	
--	---	------------	------------------	--

Состояние	Кнопка	Функции	Действие	Описание
Режим меню	MENU	Нажмите для отображения видеофайлов	Короткое нажатие	Нажмите для выбора видеофайла
	PLAY	Вход в подменю или сохранение	Короткое нажатие	После входа в подменю кратковременное нажатие клавиши МЕНЮ возвратит вас к главному меню без сохранения. Кратковременное нажатие ▲, курсор вверх, кратковременное нажатие ▼, курсор вниз, кратковременное нажатие кнопки PLAY сохранит настройки.
	▲	Курсор вверх	Короткое нажатие	
	▼	Курсор вниз	Короткое нажатие	

SUBINI SIR-GH7

Состояние	Кнопка	Функции	Действие	Описание
Просмотр видео	MENU	Просмотр фото	Короткое нажатие	Вход в режим фото
	PLAY	Выберите файлы для просмотра	Короткое нажатие	Во время воспроизведения, нажмите кнопку воспроизведения, чтобы поставить файл на паузу. Во время паузы, короткое нажатие на кнопку PLAY продолжит воспроизведение.
		Установка и снятие защиты на файл от перезаписи	Долгое нажатие	Вы не можете заблокировать или разблокировать файл во время просмотра видео. Это можно сделать только в режиме списка видеофайлов.
	▲	Выбор видео для просмотра	Короткое нажатие	Во время воспроизведения видео, нажмите кнопку ▲ для замедления воспроизведения. Во время паузы, нажатие кнопки ▲ приведет к воспроизведению предыдущего видеофайла.
	▼	Выбор следующего	Короткое	Во время воспроизведения видео,

SUBINI SIR-GH7

		видео файла	нажатие	нажмите кнопку ▼ для ускорения воспроизведения. Во время паузы, нажатие кнопки ▼ приведет к воспроизведению следующего видеофайла.
--	--	-------------	---------	---

Состояние	Кнопка	Функции	Действие	Описание
Режим просмотра фото	MENU	Вход в режим записи видео	Короткое нажатие	
	PLAY	Выбор фото	Короткое нажатие	Нажмите кнопку PLAY еще раз для вход в режим слайд-шоу
	▲	Просмотр предыдущего фото	Короткое нажатие	
	▼	Просмотр следующего фото	Короткое нажатие	

Инструкции по работе

1. Подключите кабель питания, начнется запись.

Если карта не установлена, на дисплее появится надпись "Отсутствие карты памяти". При обнаружении карты в первый раз, видеорегистратор

SUBINI SIR-GH7

попросит произвести форматирование карты

Выберите "Да" или "Нет" кнопкой ▲ или ▼, нажмите "PLAY" для подтверждения



идет запись,




запись остановлена.

Режим циклической записи


Режим циклической записи подразумевает, что когда карта памяти будет заполнена, старые записи будут удалены.

Режим защиты файлов от перезаписи

Два способа, чтобы войти в этот режим:

Если сработал G-сенсор, система автоматически заблокирует данный файл, в углу экрана появится желтый значок . Чувствительность G-сенсоров можно настроить через меню прибора.

SUBINI SIR-GH7

Во время записи нажмите кнопку **【PLAY】** , записываемый файл будет защищен от перезаписи, в углу экрана появится голубой значок .

Режим воспроизведения

Во время записи, нажатие на кнопку **【MENU】** включит режим воспроизведения.

Затем нажмите **【PLAY】** для возвращения в меню режимов.

Или нажмите **【PLAY】** для входа в режим меню или режим воспроизведения.

В режиме воспроизведения можно выбрать нужный файл кнопками **▲** или **▼**, нажмите кнопку **【PLAY】** для воспроизведения, выбранного файла.

Настройка времени

В режиме записи короткое нажатие кнопки **【MENU】** позволит войти в меню, выберите пункт “настройка времени”, установите время

SUBINISIK-GH7

кнопками ▲ и ▼, нажмите кнопку [PLAY], чтобы зафиксировать значение, переместите курсор к следующему значению.

Меню настроек

Кратковременное нажатие кнопки [MENU] позволит войти в режимы меню

Главное меню	Подменю	Описание
Статус обнаружения спутников	Долгота: Широта: Высота над уровнем моря: Количество спутников	Позиционирование
Разрешение	Разрешение: 1920x1080 30кадров/сек	Настройки по умолчанию
	Разрешение:1280x720 30 кадров/сек	
Размер файла	Размер : 5.0M(1920x1080)	Настройки по умолчанию

SUBINI SIR-GH7

	Размер: 0.9M(1280x720)	
Частота	Частота авто	Частота при записи
	Частота: 60 Гц	
	Частота: 50 Гц	Настройки по умолчанию
Настройка времени	YYYY/MM/DD	
	HH:MM:SS	
Форматирование	Да	Выполнить форматирование (предупреждение)
	Нет	Настройки по умолчанию
Восстановление заводских настроек по умолчанию	Да	
	Нет	Настройки по умолчанию
Дата/Время	Выкл	
	Вкл	Настройки по умолчанию
Экран	Экран: Подсветка всегда включена	Настройки по умолчанию

SUBINI SIR-GH7

	Экран: выключение экрана через 3 минуты	Прибор продолжает запись
	Экран: выключение экрана через 5 минут	
Запись голоса	Вкл	Настройки по умолчанию
	Выкл	
Настройка чувствительности датчика удара	G-сенсор: Низкий	Только сильный удар по машине включает защиту записи автоматически
	G-сенсор: Средний	Небольшой удар по машине включает защиту файла от перезаписи
	G-сенсор: Высокий	Самое незначительное колебание включает защиту
	G-сенсор: Отключено	
Выбор языка	Упрощенный китайский	
	Традиционный китайский	
	Английский	
	Русский	

SUBINI SIR-GH7

Часовой пояс	-12 ~ +12	По умолчанию +4
--------------	-----------	-----------------

Дополнительная информация

1. Автоматическая защита файлов: G-СЕНСОР можно отключить, если включить данную функцию, то при ударе, файл не будет защищен от перезаписи автоматически.

2. Только 1/3 места на карте памяти может быть занято защищенными файлами. Если карта памяти израсходовала пространство под защищенные файлы, то последующие файлы не будут защищены от перезаписи. Вы можете освободить место вручную. Пожалуйста, создавайте резервные копии важных файлов, чтобы избежать их потерь.

3. Неиспользованное место на карте памяти отображается в верхней части экрана. Различные значки соответствуют следующим статусам:

SUBINI SIR-GH7

Использованное место под защищенные файлы	Пространство =0	0 < пространство ≤ 1/3	1/3 < пространство ≤ 2/3	2/3 < пространство ≤ 1
Иконка				

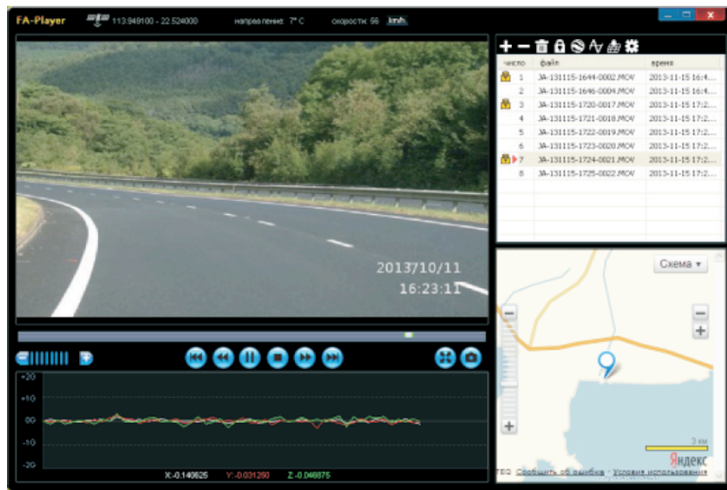
Программное обеспечение видеопроигрывателя

Запись файлов осуществляется в формате MP4, вы можете открыть его с помощью обычного проигрывателя.

Если вы хотите воспроизвести файлы G-сенсора, вы можете скачать специальное программное обеспечение на нашем веб-сайте.

Основной интерфейс программного обеспечения выглядит следующим образом:


SUBINISIK-GH7







SUBINISIK-GH7






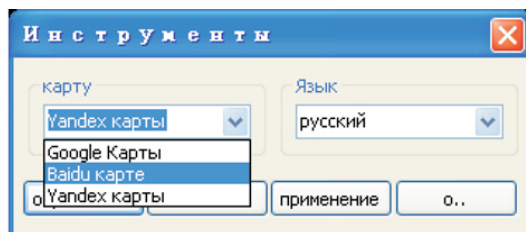
Добавить Удалить Очистить Забл./Разбл. Экспорт в KML G-сенсор Карта Настройки

Кликните на иконку  выберите букву диска, которой принадлежит TF карта, чтобы добавить список файлов, как показано ниже:

	1	JA-131115-1644-0002.MOV	2013-11-15 16:4...
	2	JA-131115-1646-0004.MOV	2013-11-15 16:4...
	3	JA-131115-1720-0017.MOV	2013-11-15 17:2...
	4	JA-131115-1721-0018.MOV	2013-11-15 17:2...
	5	JA-131115-1722-0019.MOV	2013-11-15 17:2...
	6	JA-131115-1723-0020.MOV	2013-11-15 17:2...
 	7	JA-131115-1724-0021.MOV	2013-11-15 17:2...
	8	JA-131115-1725-0022.MOV	2013-11-15 17:2...

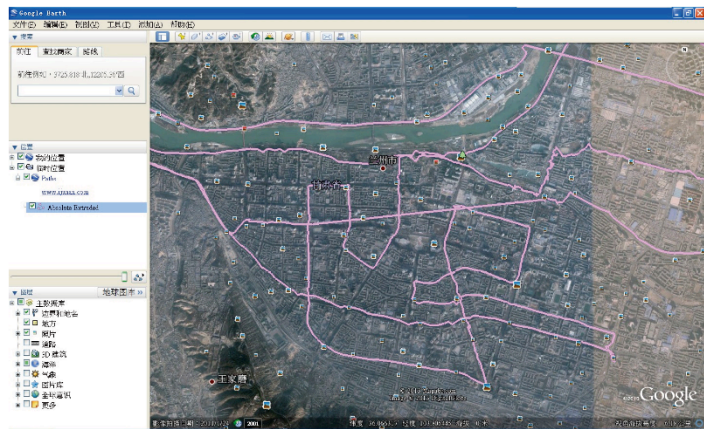
SUBINISIK-GH7

Иконка , которая появилась слева, означает, что файлы заблокированы, вы можете нажать  для разблокировки файла. Кликните на иконку , это позволит Вам открыть настройки интерфейса, и вы можете выбрать нужный язык и карту.



Щелчок по иконке , позволит сохранить файл в формате KML, вы можете отслеживать путь через Google Earth.

SUBINISIR-GH7



Запись встроенного G-сенсора позволяет оценить, в какой момент времени происходило ускорение, торможение автомобиля или

SUBINISIK-GH7

произошел удар. Такая запись может стать весомым аргументом при защите своих прав.



ПРИМЕЧАНИЕ: если файлы разблокированы, они не будут защищены, поэтому, пожалуйста, делайте копии важных файлов.

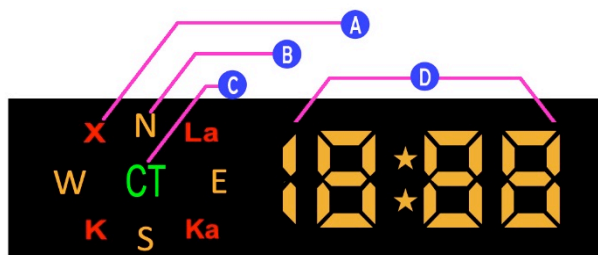
Технические характеристики:

ОЗУ: DDR II 512Мб
Встроенная память: 8Мб
Напряжение :10-16В
Рабочий ток: ≤ 400мА

SUBINI SIR-GH7

Заряжающий ток: > 60мА
Батарея: 280мАч (DV только для кратковременного использования, чтобы сохранить файл)
G-сенсор: DMARD007
Камера: с широкоугольным объективом 120 нм, 500-мегапикселей
Дисплей: 16:9, 2.7 дюйма
Формат видео: MP4
Разрешение экрана: 320 x 240
TF карта: TF карта (класс 6 и выше) / или скорость записи 4Мб в секунду. Максимально поддерживаемый объем памяти 32Г
HDMI: Поддерживается
Запись координат: Поддерживается
Звук: Поддерживается
Система: Windows/2003/XP/Vista/Win7

Элементы индикации LED-дисплея






A. Показывает текущие обнаруженные сигналы радаров.

B. Показывает текущее направление движения. N – север, E – восток, S – юг, W – запад, N E – северо-восток, E S – юго-восток, S W –юго-запад, W N – северо-запад.

SUBINISIK-GH7

C. Показывает предупреждение о комплексе «Стрелка» (СТ).



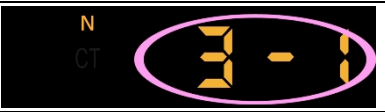

D. Цифровая индикация. Показывает дату, время, скорость, расстояние, настройки.

	Значение	LED дисплей
1	Включение устройства, тест LED-дисплея. Горят все элементы.	
2	По завершении теста LED-дисплея загорается версия внутренней микропрограммы. В данном случае на устройстве установлена микропрограмма версии 1254.	
3	Когда связь со спутниками установлена, и автомобиль неподвижен, LED-дисплей показывает текущее время.	

SUBINI SIR-GH7

4	<p>Когда связь со спутниками установлена, и автомобиль находится в движении, LED-дисплей показывает текущую скорость.</p>	
5	<p>Когда связь со спутниками установлена, и вы приближаетесь к обнаруженному устройству радару, LED-дисплей показывает расстояние до него в метрах.</p>	
6	<p>Показывает уровень громкости в соответствующем режиме меню.</p>	
7	<p>Когда связь со спутниками установлена, и автомобиль находится в движении, электронный компас показывает направление движения (одно из восьми).</p>	
8	<p>Когда связь со спутниками установлена, двоеточие, разделяющее</p>	

SUBINISIK-GH7

	<p>часы и минуты, будет мигать. А зеленая звезда будет гореть непрерывно. Если связь со спутниками не установлена, то двоеточие будет гореть непрерывно, зеленая звезда будет мигать, и направления электронного компаса будут мигать, сменяя друг друга по кругу.</p>	
9	<p>Когда устройство зафиксировало сигнал радара, на LED-дисплее высветится соответствующее обозначение его диапазона (La, X, K или Ka).</p>	
10	<p>Индикация параметров. Слева – номер параметра, справа – его текущее значение.</p>	
11	<p>При подключении по USB для обновления внутренней микропрограммы на LED-дисплее появится надпись «OL».</p>	

Кнопки управления радар-детектора

Для входа в меню нажмите и удерживайте в течение 3 секунд кнопку <MUTE>. После входа в меню вы можете изменять значения каждого параметра кнопками <CITY> и <DIM>. Для перехода к следующему параметру кратковременно нажмите <MUTE>. Параметры меню и последовательность перехода от одного к другому вы можете увидеть на схеме, приведенной ниже. Нажмите и удерживайте кнопку <MUTE>, либо не нажимайте никаких кнопок в течение 3 секунд, чтобы выйти из меню.

Кнопка	Кратковременное нажатие		Долговременное нажатие
DIM	Яркость	Ярко L-2	Нет функций
		Темно L-1	
MUTE	Сигналы предупреждения	Сигнал вкл. 2-1 Сигнал выкл. 2-0	Вход в режим меню


SUBINI SIR-GH7

CITY	Режим радара	Режим за городом 3-H	Режим камеры	Безопасный режим движения 4-2
		Режим город 3-C		Режим камеры 4-1
DIM + CITY	ADD координаты			

Длительное нажатие кнопки Mute позволит войти в режим меню, в котором есть 13 вариантов. Нажмите кнопку Mute для подтверждения операции и перехода к следующему параметру. Прибор автоматически выйдет из этого режима, если вы не работаете в течение 5 секунд. См. следующую информацию:

Функция	Описание функции	Описание
Громкость	Регулировка громкости	1-6 уровней По умолчанию: 5
Установка скорости	Скорость, выше которой, радар предупредит Вас звуковым сигналом. Если скорость автомобиля ниже заданного значения, то будет только отображение	0-110км/ч По умолчанию: 30

SUBINI SIR-GH7

	радиолокационной группы.	
Более скоростной режим	если скорость автомобиля превышает установленное значение, появится сообщение: "пожалуйста, обратите внимание, вы превышаете скорость"	0-160км/ч По умолчанию: 0 (отмена)
Время	Пользователь может установить временной пояс	-12 ~ +12 По умолчанию: 4
Удалить самостоятельно построенные координаты	Нажмите кнопку Трасса или Город, чтобы увидеть число координат, затем длительное нажатие кнопки Трасса или Город приведет к их удалению.	Можно построить 255 координат. Номера: 0-244
X диапазон вкл/выкл	Нажмите кнопку трасса чтобы включить диапазон, нажмите кнопку Город, чтобы выключить диапазон.	По умолчанию : вкл
K диапазон вкл/выкл	X-диапазон вкл отображается следующим образом	
KA диапазон вкл/выкл		
	X диапазон выкл отображается следующим	

SUBINI SIR-GH7

	образом:	
		
X диапазон звука	Существует 10 видов звуковых сигналов, которые вы можете выбрать другой на каждый диапазон радара X-диапазон выберите тип звучания 8, будет отображаться следующим образом:	По умолчанию : 1
K диапазон звука		По умолчанию : 2
KA диапазон звука		По умолчанию : 3
LA диапазон звука		По умолчанию : 4
CT диапазон звука		По умолчанию : 5
		

SUBINI SIR-GH7**Технические параметры**

Камера	5 мп
Объектив	С антибликовым покрытием нано-объектив
Встраиваемая память	TF карта (Класс4 и выше) / скорость записи 4Мб/м или выше, максимальная поддержка 32Г
Видео формат	Эксклюзивный запатентованный формат, который можно сохранить как AVI формат
Разрешение камеры	1920x1080(HD 1080P) , 1280x720(HD 720P) @30кадров/сек.
Экран	2.7-дюймовый TFT экран
Тип батареи	Взрывозащищенный высокой емкости литий-полимерный аккумулятор
Аккумулятор	280мАч
Напряжение питания	12 В, постоянного тока
Требования к операционной системе для установки и обновлений	Windows 2003/XP/Vista/Win7

SUBINI SIR-GH7**Голосовое оповещение**

	Действие	Голосовое оповещение
1	Включение устройства	«Дин-дон», «Трасса (Город)»
2	Соединение со спутниками установлено	«Приятной поездки.»
3	Сообщение о стационарном фотографическом оборудовании	«Дин-дон», «Внимание, сбавьте скорость.»
4	Сообщение о переносных и мобильных радарных комплексах	«Ди - Ди - Ди» , «Кей/Икс диапазон», «Ди...Ди...Ди...» (Чем ближе к источнику излучения , тем чаще звучит прерывистый сигнал)
5	Точка ПОИ успешно записана	«Дин-дон», «Точка ПОИ успешно записана»
6	Сообщение о том, что радар уже позади.	«Дин-дон-дон»
7	Сообщение о времени	«Дан-дан», «Текущее время xx часов.»
8	Нажатие кнопки	«Дин»

Инструкции по загрузке обновлений

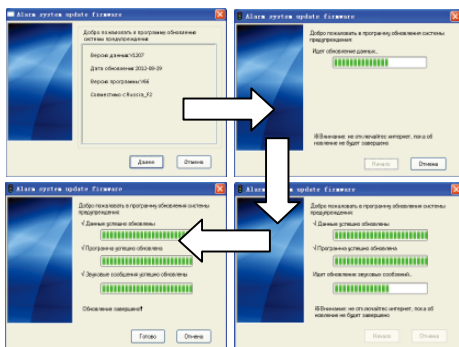
1. Откройте веб-сайт, загрузите подходящую версию прошивки (обычно адрес сайта указывается с обратной стороны устройства, вы также

SUBINISIK-GH7

можете спросить у вашего дилера).

2. Подключите устройство к компьютеру.

3. Дважды щелкните на файле прошивки, щелкните на кнопке Next (Далее), затем на кнопке Begin (Начать), подождите несколько минут. Прошивка будет обновлена.



SUBINI SIR-GH7

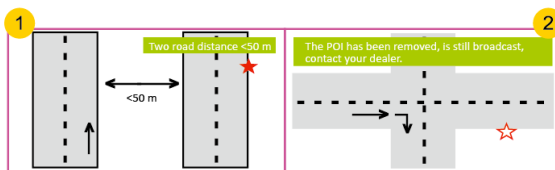
4. После включения устройства и окончания самодиагностики на дисплее отображается номер версии, который должен быть идентичен представленной версии на сайте. Это означает, что обновление прошло успешно и прибор готов к работе.

Характеристики GPS

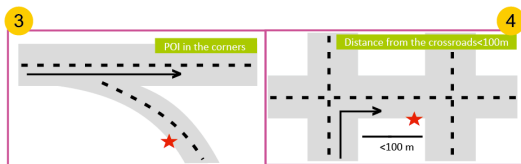
Спецификация	Частота приема	Чувствительность
Связь со спутниками	1575.42 ± 1.023МГц	-156 ± 2Дб
X-диапазон	10.525 Гц ± 100 МГц	-110 ± 2 Дб
K-диапазон	24.125 Гц ± 175 МГц	-124 ± 2 Дб
Ku-диапазон	13.450 Гц ± 125 МГц	-110 ± 2 Дб
Ка мобильный радар-диапазон	34.700 Гц ± 1300 МГц	-110 ± 2 Дб
Ка стационарный радар-диапазон	34.300Гц ± 1300МГц	-110 ± 2 Дб
LA-диапазон	904нм ± 33МГц	1.Отклонение около ±10 (м) 2.Электронный компас: E, S, W, N, ES, EN, WS, WN

Возможные ложные оповещения системы на основе GPS

1. Расстояние между двумя параллельными дорогами $<50\text{m}$. Может произойти ошибочное оповещение.
2. Оборудование ПОИ было демонтировано, база данных не обновлена. Произойдет ошибочное оповещение.

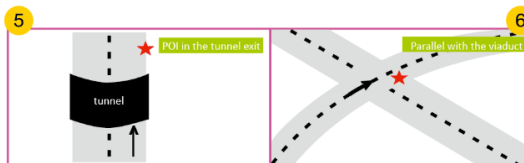


3. Расстояние от поворота до ПОИ меньше 100м. Оповещения может не быть.
4. ПОИ находится на перекрестке. Будет ошибочное оповещение при движении по прямой.



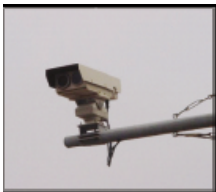
5. Длинный туннель, на выходе из которого находится ПОИ. Оповещения не будет из-за невозможности определения местоположения.

6. Параллельные путепроводы или перекрытия эстакады сверху и внизу приводят к ложному оповещению.



SUBINI SIR-GM7

Современные полицейские радарные системы



SUBINI SIR-GH7



Гарантийный талон



Продавец гарантирует бесплатный ремонт в течение 12 месяцев со дня продажи.

Дата продажи «__» _____ год. М.П.

Подпись продавца _____

Гарантийные обязательства не распространяются на изделия:

Залитые водой или другой жидкостью

Имеющие механические повреждения

С нарушенным защитным стикером

Установленные неквалифицированно

С незаполненным гарантийным талоном

