

PHILIPS

FC8796, FC8794,
FC8792



Важные сведения о безопасности

Перед началом эксплуатации прибора внимательно ознакомьтесь с настоящим буклетом и сохраните его для дальнейшего использования в качестве справочного материала.

Опасно!

- Не допускается погружение робота-пылесоса или адаптера в воду или любую другую жидкость.
- Не допускается использование робота-пылесоса на влажных полах или в местах, где есть риск контакта с водой или погружения в воду.
- Запрещается использование робота-пылесоса для уборки горючих веществ или непосредственно рядом с ними. Также запрещается сбор горячего пепла.
- Не допускается эксплуатация робота-пылесоса во влажных помещениях, например, в ванной.
- Не допускается залив жидкости в отверстия на корпусе робота-пылесоса.

Предупреждение

- Перед подключением адаптера убедитесь, что номинальное напряжение, указанное на адаптере, соответствует напряжению местной электросети.
- Перед очисткой или выполнением технического обслуживания прибора всегда извлекайте вилку из розетки электросети.
- Запрещается эксплуатация робота-пылесоса при наличии повреждений адаптера или самого устройства либо при его неполной комплектации.
- В случае повреждения сетевого шнура его необходимо заменить. Чтобы обеспечить безопасную эксплуатацию прибора, заменяйте шнур только в авторизованном сервисном центре Philips или в сервисном центре с персоналом аналогичной квалификации.
- Робот-пылесос предназначен только для использования в помещении. Во время работы устройства закрывайте входные двери.
- Не допускается использование робота-пылесоса в потенциально опасных местах, например вблизи каминов, душевых кабин или бассейнов.
- Робот-пылесос предназначен для очистки твердых напольных покрытий. Эффективность обработки мягких напольных покрытий может быть ограничена.
- Данным прибором могут пользоваться дети старше 8 лет и лица с ограниченными возможностями сенсорной системы или ограниченными умственными или физическими способностями, а также лица с недостаточным опытом и знаниями, но только под присмотром других лиц или после инструктирования о безопасном использовании прибора и потенциальных опасностях. Не позволяйте детям играть с прибором. Дети могут осуществлять очистку и уход за прибором только под присмотром взрослых.
- Храните прибор и шнур в месте, недоступном для детей младше 8 лет.
- Не позволяйте животным находиться рядом с роботом-пылесосом, а также сидеть или лежать на нем.
- Не подносите одежду, волосы и части тела к щеткам робота-пылесоса.
- Уберите с пола все хрупкие и легкие предметы, освободите пространство, чтобы робот-пылесос не запутался в шнурах от жалюзи или в шторах.
- Во избежание несчастных случаев не допускайте передвижение робота-пылесоса по сетевым шнурам или кабелям питания других приборов.
- При возникновении опасной ситуации, необычной работе робота-пылесоса или появлении странного запаха выключите робот-пылесос.
- Во избежание повреждения прибора не включайте робот-пылесос, если фильтр не установлен в пылесборник или установлен неправильно.

- Не накрывайте включенный робот-пылесос и не блокируйте вентиляционные отверстия: это может привести к перегреву.
- Не храните робот-пылесос при температуре выше 60 °C или ниже -10 °C.
- Не используйте робот-пылесос в помещении, температура в котором превышает 45 °C.
- Замена аккумулятора может быть выполнена только квалифицированным сервисным инженером. Доставьте робот-пылесос в авторизованный сервисный центр Philips для замены аккумулятора, если его больше не удастся зарядить или он быстро разряжается.
- Для проверки или ремонта прибора следует обращаться только в авторизованный сервисный центр Philips. Вследствие неквалифицированного ремонта эксплуатация устройства может стать чрезвычайно опасной.
- Не сжигайте, не разбирайте и не подвергайте робот-пылесос воздействию высоких температур (более 60 °C). При сильном нагреве аккумулятор может взорваться.

Внимание!

- На нижней панели робота-пылесоса установлено датчика перепада высот. Эти датчики предназначены для обнаружения перепада высот и их обхождения. В некоторых случаях датчики перепада высот могут не обнаружить лестницу или другой перепад высот в нужный момент. Некоторые факторы (например, освещение в комнате, цвет или тип напольного покрытия) могут повлиять на скорость или качество работы датчиков. Поэтому вы должны внимательно следить за роботом-пылесосом, особенно при первом использовании и при уборке рядом с лестницей или другим перепадом высот.
- Не наклеивайте на датчики перепада высот наклейки или скотч. Регулярно очищайте датчики. Если датчики перепада высот загрязнены или накрыты, робот-пылесос может упасть, например с лестницы.
- При уборке роботом-пылесосом мелкого песка, известки, цементной пыли и подобных веществ поры фильтра могут засориться.
- Запрещается использовать для очистки прибора губки с абразивным покрытием, абразивные чистящие средства или растворители типа бензина или ацетона.
- Не прикасайтесь к вилке питания мокрыми руками.
- Для зарядки прибора используйте только адаптер, входящий в комплект поставки.
- Если вы не планируете пользоваться роботом-пылесосом в течение некоторого времени, отсоедините док-станцию или адаптер от электросети.
- Не используйте робот-пылесос для очистки ковровых покрытий с высоким ворсом или ковров с кистями.
- Не следует очищать фильтр и держатель фильтра с помощью воды. Можно сполоснуть пылесборник под струей теплой воды. Перед установкой фильтра пылесборник должен быть сухим. Пылесборник нельзя мыть в посудомоечной машине.

Электромагнитные поля (ЭМП)

- Этот прибор Philips соответствует всем применимым стандартам и нормам по воздействию электромагнитных полей.

Утилизация

- Этот символ означает, что продукт не может быть утилизирован вместе с бытовыми отходами (2012/19/EC) (Рис. 1).

- Этот символ означает, что в данном изделии содержатся встроенные аккумуляторы, которые не должны утилизироваться вместе с бытовыми отходами (Рис. 2) (2006/66/EC). Настоятельно рекомендуется относить изделие в специализированный пункт сбора или сервисный центр Philips, где вам помогут извлечь аккумулятор.
- Соблюдайте правила своей страны по раздельному сбору электрических и электронных изделий, а также аккумуляторов. Правильная утилизация поможет предотвратить негативное воздействие на окружающую среду и здоровье человека.

Заказ аксессуаров

Чтобы приобрести аксессуары или запасные части, посетите веб-сайт www.shop.philips.com/service или обратитесь в местную торговую организацию Philips. Можно также связаться с центром поддержки потребителей Philips в вашей стране (контактная информация приведена на гарантийном талоне).

Гарантия и поддержка

Для получения поддержки или информации посетите веб-сайт www.philips.com/support или ознакомьтесь с информацией на гарантийном талоне.

Мы вложили много сил в разработку и создание робота-пылесоса. Если ремонт все-таки потребуется, вы всегда можете обратиться в ближайший центр поддержки потребителей Philips. Специалисты центра помогут вам провести ремонт прибора в кратчайшие сроки и с максимальным удобством. Если в вашей стране нет центра поддержки потребителей, обратитесь в местное торговое представительство Philips.

Робот-пылесос

Изготовитель: «Филипс Консьюмер Лайфстайл Б.В.», Туссендиенен 4, 9206 АД, Драхтен, Нидерланды
Импортер на территорию России и Таможенного Союза: ООО «ФИЛИПС», Российская Федерация, 123022 г. Москва, ул. Сергея Макеева, д.13, тел. +7 495 961-1111

FC8796/01, FC8794/01, FC8792/01: 16 В -0,9 А

Встроенный аккумулятор (Li-Ion): 10,8 В

Блок питания ZD12D160090EU Входные параметры: 100-240В 50/60Гц 0,5А; Выходные параметры: 16В 0,9А

Для бытовых нужд

Сделано в Китае



4222.003.4326.2

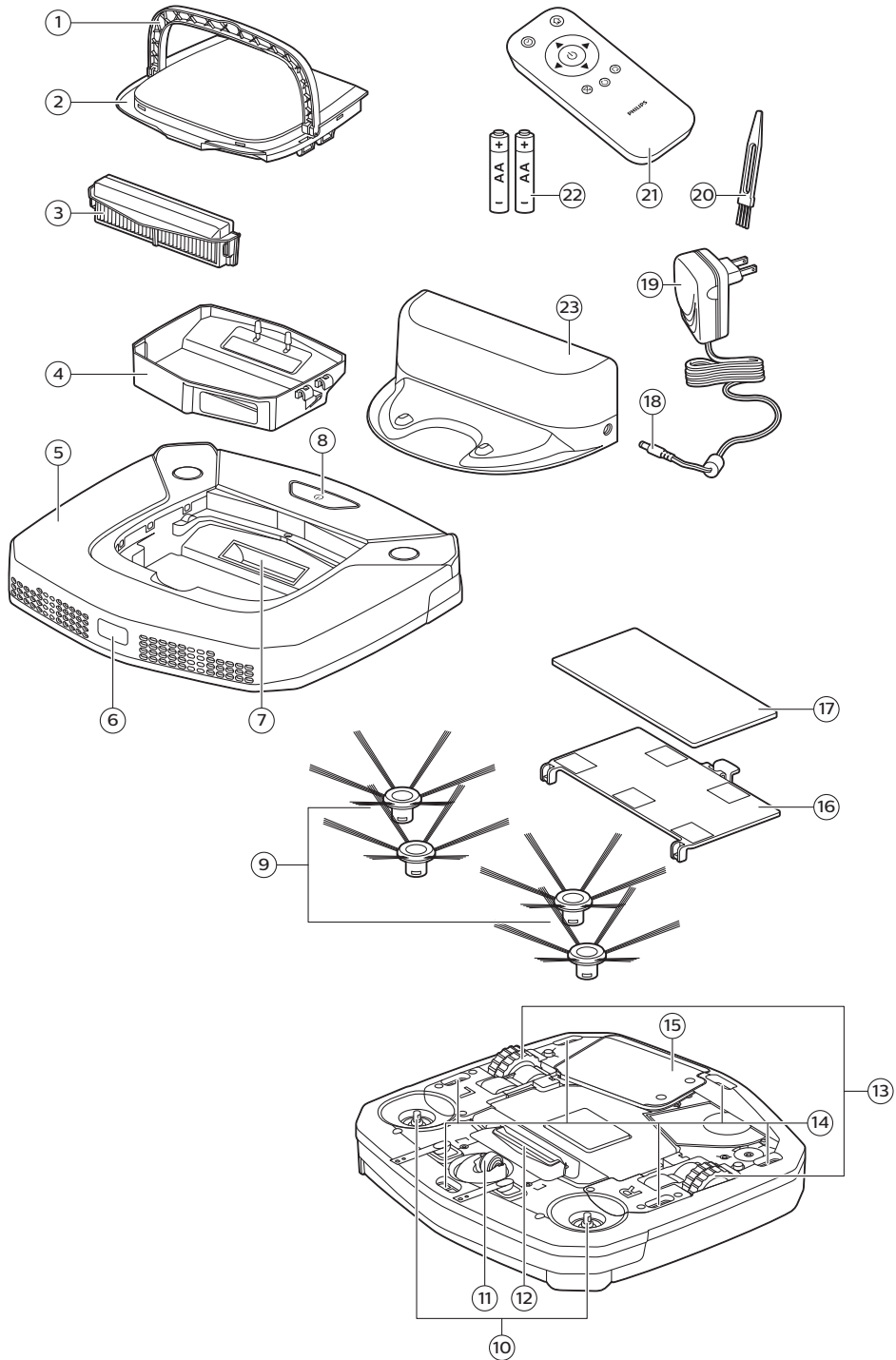


>75% recycled paper
>75% papier recyclé

PHILIPS

FC8796, FC8794,
FC8792





Введение

Введение

Поздравляем с покупкой продукции Philips! Чтобы воспользоваться всеми преимуществами поддержки Philips, зарегистрируйте изделие на веб-сайте www.philips.com/welcome.

Общее описание

- 1 Ручка крышки пылесборника
- 2 Крышка пылесборника
- 3 Блок фильтра
- 4 Пылесборник
- 5 Край верхней крышки
- 6 Датчик док-станции
- 7 Всасывающее отверстие
- 8 Кнопка «Старт/стоп»
- 9 Боковые щетки
- 10 Валы для установки боковых щеток
- 11 Переднее колесо
- 12 Всасывающее отверстие
- 13 Боковые колеса
- 14 Датчики
- 15 Крышка отсека для батарей
- 16 Насадка для протирания пола (FC8796, FC8794)
- 17 Швабра (FC8796, FC8794)
- 18 Маленький штекер
- 19 Адаптер
- 20 Щеточка для очистки
- 21 Пульт дистанционного управления
- 22 Батарейки (типа AA) для пульта ДУ
- 23 Док-станция

Пульт дистанционного управления

Можно управлять роботом-пылесосом вручную с помощью пульта дистанционного управления (Рис.

2). На нем имеются следующие кнопки:

- 1 Кнопка «Старт/стоп»
- 2 Кнопки перемещения
- 3 Кнопка подключения к док-станции
- 4 Кнопки режима уборки
- 5 24-часовой планировщик

Принцип работы робота-пылесоса

Области применения робота-пылесоса

Робот-пылесос оснащен полезными функциями, благодаря которым можно выполнить качественную уборку полов в доме.

Робот-пылесос идеально подходит для уборки твердых напольных покрытий: паркета, плитки или линолеума. При уборке мягких напольных покрытий, например ковров или ковровых покрытий, могут

возникнуть трудности. Если робот-пылесос используется для уборки ковровых покрытий или ковров, первое время понаблюдайте за его работой. Помимо этого, за роботом-пылесосом необходимо следить, если он используется для очистки очень темного или блестящего жесткого пола.

Функции робота-пылесоса

Система очистки

Для наиболее эффективной очистки пола в роботе-пылесосе предусмотрена 3-ступенчатая система очистки.

- Две боковые щетки помогают собрать пыль в углах и вдоль стен, а также удаляют прилипшую грязь, направляя ее к всасывающему отверстию (Рис. 3).
- Благодаря мощной силе всасывания робот-пылесос собирает сухую грязь, которая попадает через всасывающее отверстие в пылесборник (Рис. 4).
- Типы FC8796 и FC8794 поставляются с насадкой для протирания пола, которая может быть прикреплена к роботу-пылесосу, чтобы протирать ваше твердое напольное покрытие.

Программы уборки

В автоматическом режиме уборки робот-пылесос автоматически применяет заданную последовательность программ уборки для оптимальной очистки всех зон помещения. Используются следующие программы уборки:

- 1 Произвольная программа (Рис. 5)
- 2 Программа «Вдоль стен» (Рис. 6)
- 3 Программа точечной очистки (Рис. 7)

Во время уборки в автоматическом режиме робот-пылесос использует эти программы в следующей последовательности: произвольная программа, программа «Вдоль стен» и программа точечной очистки.

Завершив выполнение этой последовательности программ, робот-пылесос снова начинает работать по произвольной программе, а затем повторяет все программы в той же последовательности, пока не разрядится аккумулятор или пока робот-пылесос не выключат вручную.

Примечание. Можно также отдельно выбрать любой режим, нажав соответствующую кнопку на пульте ДУ (см. раздел «Выбор режима уборки»).

Как робот-пылесос распознает перепады высот

Робот-пылесос оснащен пятью датчиками перепада высоты, расположенными на его нижней стороне. С помощью этих датчиков робот-пылесос распознает перепады высот (например, лестницы) и избегает их.

Примечание. Робот-пылесос может перемещаться рядом с отличающимся по высоте от пола объектом, поскольку фронтальный датчик перепада высот расположен за бампером.

Внимание! В некоторых случаях датчики перепада высот могут не обнаружить лестницу или другой перепад высот в нужный момент. Поэтому вы должны внимательно следить за роботом-пылесосом при первом использовании и при уборке рядом с лестницей или другим перепадом высот. Регулярно очищайте датчики перепада высот, чтобы робот-пылесос всегда должным образом (см. 'Очистка робота-пылесоса') распознавал перепады высот.

Перед первым использованием

Установка боковых щеток

- 1 Распакуйте боковые щетки и положите робот-пылесос на стол или на пол вверх дном.
- 2 Наденьте боковые щетки на валы на нижней части робота-пылесоса (Рис. 8).

Примечание. Убедитесь, что боковые щетки надежно зафиксированы. Прижмите их к валу до щелчка.

Установка батарей в пульт дистанционного управления

Пульт дистанционного управления работает от двух батарей типа АА.

- 1 Нажмите на язычок (1), чтобы открыть отсек батарей, и снимите крышку отсека (Рис. 9) (2).
- 2 Вставьте две батареи (Рис. 10) типа АА.

Примечание. При установке батарей соблюдайте полярность (обозначения "+" и "-").

- 3 Чтобы установить крышку отсека для элементов питания на место, сначала вставьте выступ в отверстие на краю отсека для элементов питания (1). Затем нажмите на крышку (2), пока она не зафиксируется со щелчком (Рис. 11). Теперь пульт дистанционного управления готов к использованию.

Подготовка прибора к работе

Установка док-станции

- 1 Подключите маленький штекер адаптера к гнезду на док-станции (1) и вставьте адаптер в электрическую розетку (2) (Рис. 12).
- 2 Разместите док-станцию на горизонтальном, ровном участке пола у стены.

Примечание. Убедитесь, что на расстоянии 150 см спереди от док-станции (Рис. 13), 30 см справа и 100 см слева нет препятствий или перепадов высот.

Зарядка

- 1 Поместите робот-пылесос на подключенную док-станцию (Рис. 14).
- 2 Нажмите кнопку «Старт/стоп» для активации робота-пылесоса (Рис. 15).
- 3 Кнопка «Старт/стоп» начнет мигать (Рис. 16).
- 4 Когда аккумулятор будет полностью заряжен, кнопка «Старт/стоп» начнет светиться, не мигая (Рис. 17).

Подготовка помещения к уборке

- Перед уборкой уберите с пола все незакрепленные и хрупкие объекты (Рис. 18).
- Удалите все кабели, провода и шнуры питания с пола, чтобы робот-пылесос не запутался в них.
- Если в комнате, в которой должен выполнить уборку робот-пылесос, имеется ковер с кистями, подверните кисти под ковер, чтобы робот-пылесос не засосал их и не испортил ковер (Рис. 19).

Эксплуатация робота-пылесоса

Начало и окончание работы

- 1 Нажмите кнопку «Старт/стоп» на пульте дистанционного управления (Рис. 20).
- 2 Кнопка «Старт/стоп» загорается ровным светом, и робот-пылесос начинает уборку (Рис. 21).
- 3 Уборка будет выполняться в автоматическом режиме до тех пор, пока аккумулятор робота-пылесоса не разрядится. В автоматическом режиме уборки робот-пылесос повторяет последовательность программ уборки: произвольную программу, программу «Вдоль стен» и программу «По спирали».
- 4 Когда аккумулятор разряжен, кнопка «Старт/стоп» начинает быстро мигать и робот-пылесос начинает искать док-станцию для подзарядки (Рис. 22).
- 5 Нажатием кнопки «Старт/стоп» также можно приостановить или полностью прекратить уборку. Если при повторном нажатии кнопки «Старт/стоп» уровень заряда аккумулятора достаточно высок, робот-пылесос продолжает уборку в автоматическом режиме.
- 6 Чтобы робот-пылесос вернулся на док-станцию прежде, чем разрядится аккумулятор, нажмите кнопку подключения к док-станции на пульте дистанционного управления (Рис. 23).
- 7 Кнопка «Старт/стоп» замигает, и робот-пылесос возвращается на док-станцию.

Примечание. Если робот-пылесос был запущен не от док-станции, он не будет автоматически возвращаться на нее, когда заряд аккумулятора станет низким. Если уровень заряда аккумулятора достаточно высок, то робот-пылесос можно вернуть к док-станции, нажав кнопку подключения к док-станции на пульте дистанционного управления. Если аккумулятор полностью разряжен, робот-пылесос необходимо поставить на док-станцию вручную.

Выбор режима уборки

Данный робот-пылесос поддерживает три отдельных режима уборки, каждый из которых можно активировать соответствующей кнопкой на пульте дистанционного управления.

Произвольная программа

В этом режиме робот-пылесос производит уборку помещения, совершая произвольные перемещения по прямой и крест-накрест (Рис. 24).

Программа «Вдоль стен»

В этом режиме робот-пылесос передвигается вдоль стен, обеспечивая более тщательную уборку (Рис. 25) данного участка помещения.

Программа точечной уборки

В этом режиме робот-пылесос произвольно перемещается по небольшому участку пола, чтобы тщательно (Рис. 26) его очистить.

Примечание. Программа, выбранная вручную, выполняется только несколько минут. Затем робот-пылесос переключается в автоматический режим уборки.

Ручное управление

Можно управлять роботом-пылесосом вручную с помощью кнопок на пульте дистанционного управления.

- 1 Для управления передвижением робота-пылесоса по помещению (Рис. 27) используйте кнопки со стрелками вверх, вниз, влево и вправо рядом с кнопкой «Старт/стоп» на пульте дистанционного управления.

Примечание. Соблюдайте осторожность, когда управляете роботом-пылесосом вручную рядом с перепадами высот и лестницами.

Примечание. Функция пылесоса и боковые щетки работают, только когда робот-пылесос едет вперед. Кнопки перемещения влево, вправо и назад предназначены исключительно для навигации.

Использование 24-часового планировщика

24-часовой планировщик может быть активирован с помощью пульта дистанционного управления. Убедитесь, что робот-пылесос находится в режиме ожидания и не располагается в док-станции.

- 1 Нажмите кнопку 24-часового планировщика на пульте дистанционного управления, чтобы активировать 24-часовой планировщик.
 - После активации 24-часового планировщика дисплей начнет коротко мигать каждые несколько секунд.
 - После активации 24-часового планировщика робот-пылесос начнет круглосуточную уборку. Он будет приступать к уборке в одно и то же время каждые 24 часа, пока не будет отключен 24-часовой планировщик.
- 2 Чтобы отключить 24-часовой планировщик, нажмите кнопку 24-часового планировщика. Дисплей будет светиться постоянно, показывая тем самым, что робот-пылесос находится в режиме ожидания и 24-часовой планировщик отключен.

Мытье полов с помощью робота-пылесоса

Типы FC8796 и FC8794 поставляются с насадкой для протирания пола и накладкой для влажной уборки твердых напольных покрытий.

Закрепление накладки

- 1 Погрузите накладку в воду или намочите ее под струей воды. Вы можете добавить несколько капель легкодоступного средства для мытья полов, подходящего для вашего пола.
- 2 Тщательно отожмите накладку, чтобы она стала просто влажной, а не мокрой.
- 3 Прикрепите влажную накладку к насадке для протирания пола, прижав фиксаторы Velcro накладки к фиксаторам Velcro насадки для протирания пола (Рис. 29).
- 4 Вставьте выступы насадки для протирания пола в два соответствующих им отверстия, расположенных сразу за колесами. Затем нажмите вниз, пока не услышите щелчок (Рис. 30).

Уборка полов с помощью насадки для протирания пола

Примечание. Для уборки полов с помощью насадки для протирания пола робот-пылесос следует включать в какой-либо точке комнаты, в которой вы хотите прибраться. Робот-пылесос не должен включаться в док-станции, когда на нем закреплена накладка.

- 1 Просто нажмите кнопку «Старт/стоп» на пульте дистанционного управления, чтобы запустить робот-пылесос.
 - Робот-пылесос продолжает протирать пол, пока не разрядится его аккумулятор, после чего робот-пылесос остановится.

Примечание. Перед тем как поместить робот-пылесос на док-станцию вручную или отправить его туда, нажав соответствующую кнопку на пульте дистанционного управления, отсоедините накладку и насадку для протирания пола.

Отсоединение насадки для протирания пола

- 1 Чтобы отсоединить насадку для протирания пола, нажмите фиксатор (1) и потяните насадку вверх, чтобы удалить ее (2) (Рис. 31).

- 2 Удалите накладку с насадки для протирания пола.
- 3 Чтобы очистить накладку, постирайте ее в стиральной машине в щадящем режиме при температуре не более 60 °C.

Звуковой сигнал

Если робот-пылесос столкнется в процессе уборки с какими-либо проблемами (например, из-за того, что на колесо намотались волосы, потерял контакт с полом или датчик не может обнаружить пол), раздастся звуковой сигнал и робот-пылесос остановится. Нажмите кнопку «Старт/стоп», чтобы перевести робот-пылесос в режим ожидания и устранить проблему, вызвавшую подачу звукового сигнала – например, удалить препятствие, заблокировавшее перемещение колеса, очистив датчики или подняв робот-пылесос и переместив его в другое место.

Очистка и уход

Удаление мусора и очистка пылесборника

Если кнопка «Старт/стоп» начнет мигать, пылесборник необходимо опорожнить и очистить.

- 1 Потяните за ручку крышки пылесборника и извлеките пылесборник из его отсека (Рис. 32).
- 2 Потяните за фиксатор сбоку пылесборника, чтобы открыть крышку (Рис. 33).
- 3 Извлеките блок фильтра из пылесборника (Рис. 34).
- 4 Потрясите пылесборник над мусорным ведром, чтобы опорожнить его (Рис. 35).
- 5 Вы можете промыть пылесборник под струей теплой воды.

Внимание! Пылесборник нельзя мыть в посудомоечной машине.

- 6 Чтобы тщательно очистить фильтры, отделите блок фильтра, нажав фиксаторы, расположенные по обеим его сторонам, и удалите пылевой фильтр из EPA-фильтра. Затем очистите EPA-фильтр с помощью входящей в комплект щеточки (Рис. 36).
- 7 Соберите блок фильтра, установите EPA-фильтр в пылевой фильтр. Затем вставьте блок фильтра на место в пылесборник (Рис. 37).

Примечание. Если вы промывали пылесборник под струей воды, убедитесь, что он уже высох, прежде чем снова вставлять блок фильтра.

- 8 Закройте крышку пылесборника и убедитесь, что она со щелчком (Рис. 38) встала на место.
- 9 Установите пылесборник в его отсек и сложите ручку пылесборника (Рис. 39).

Внимание! Следите за тем, чтобы в пылесборнике всегда был установлен блок фильтра. Используя робот-пылесос без блока фильтра в пылесборнике, можно повредить двигатель.

Очистка робота-пылесоса

Чтобы поддерживать качество уборки на должном уровне, необходимо время от времени очищать датчики перепада высот, колеса, боковые щетки и всасывающее отверстие.

- 1 Установите пылесос на ровной поверхности и переверните его.
- 2 Чтобы очистить боковые щетки, возьмите их за щетину и снимите с валов (Рис. 40).
- 3 Очистите боковые щетки и их валы с помощью щеточки, входящей в комплект поставки.
- 4 Удалите пыль или пух с переднего колеса и боковых колес с помощью щеточки, входящей в комплект поставки.
- 5 Удалите пыль или пух с датчиков перепада высоты с помощью щеточки, входящей в комплект поставки.

Примечание. Датчики перепада высот необходимо очищать регулярно. Из-за грязи на датчиках перепада высот робот-пылесос может не обнаружить перепад высот или лестницу.

- 6 Воспользуйтесь щеточкой, входящей в комплект поставки, для чистки всасывающего отверстия.
- 7 Убедитесь, что на боковых щетках и на нижней панели робота-пылесоса нет острых предметов, которые могут повредить пол.

Замена

Заказ аксессуаров

Чтобы приобрести аксессуары или запасные части, посетите веб-сайт www.shop.philips.com/service или обратитесь в местную торговую организацию Philips. Можно также связаться с центром поддержки потребителей Philips в вашей стране (контактная информация приведена на гарантийном талоне).

Замена фильтра

Если EPA-фильтр сильно загрязнен или поврежден (см. 'Удаление мусора и очистка пылесборника'), замените его. Чтобы получить новый EPA-фильтр, посетите веб-сайт по адресу www.philips.com/support.

Замена боковых щеток

Для поддержания оптимальных результатов уборки боковые щетки необходимо заменять через некоторое время после начала использования.

Примечание. При любых признаках износа или повреждения боковые щетки следует заменить. Мы также рекомендуем заменять обе боковые щетки одновременно. Чтобы получить новые боковые щетки, посетите веб-сайт по адресу www.philips.com/support.

- 1 Чтобы заменить боковые щетки, возьмите старые боковые щетки за щетину и снимите с валов.
- 2 Наденьте новые боковые щетки на валы.

Замена аккумулятора

Замена аккумулятора может быть выполнена только квалифицированным сервисным инженером. Доставьте робот-пылесос в авторизованный сервисный центр Philips для замены аккумулятора, если его больше не удастся зарядить или он быстро разряжается. Можно найти на гарантийном талоне контактную информацию центра поддержки потребителей Philips в вашей стране.

Замена батарей пульта дистанционного управления

- 1 Нажмите на язычок (1), чтобы открыть отсек батарей, и снимите крышку отсека (Рис. 9) (2).
- 2 Извлеките разрядившиеся батарейки типа AA из отсека для батареек.
- 3 Вставьте две новых батареи (Рис. 10) типа AA.

Примечание. При установке батарей соблюдайте полярность (обозначения "+" и "-").

- 4 Чтобы установить крышку отсека для элементов питания на место, сначала вставьте выступ в отверстие на краю отсека для элементов питания (1). Затем нажмите на крышку (2), пока она не зафиксирована со щелчком (Рис. 11). Теперь пульт дистанционного управления готов к использованию.

Примечание. Утилизируйте разрядившиеся батарейки в соответствии с правилами, установленными в вашей стране.

Извлечение аккумулятора

Предупреждение! Следует извлекать аккумуляторные батареи только перед утилизацией прибора. Перед извлечением батареи убедитесь, что она полностью разряжена.

Чтобы извлечь аккумулятор, следуйте инструкциям, приведенным ниже. Для извлечения аккумулятора можно также доставить робот-пылесос в сервисный центр Philips. Обратитесь в центр поддержки потребителей Philips в вашей стране, чтобы узнать адрес ближайшего сервисного центра.

- 1 Перед извлечением и утилизацией аккумулятора включите робот-пылесос и оставьте его включенным до полной разрядки аккумулятора.
- 2 Отвинтите винты на крышке отсека для батарей и снимите крышку (Рис. 45).
- 3 Поднимите аккумулятор и отсоедините его (Рис. 46).
- 4 Доставьте робот-пылесос и аккумулятор в пункт сбора отходов электрического и электронного оборудования.

Данный раздел посвящен наиболее распространенным проблемам, с которыми вы можете столкнуться при использовании прибора. Если не удастся самостоятельно справиться с возникшими проблемами, см. ответы на часто задаваемые вопросы на веб-сайте www.philips.com/support или обратитесь в центр поддержки потребителей в вашей стране.

Проблема	Возможная причина	Способы решения
Робот-пылесос не приступает к уборке, когда я нажимаю кнопку «Старт/стоп».	Аккумулятор разряжен.	Зарядите аккумулятор (см. 'Подготовка прибора к работе').
Робот-пылесос не реагирует на нажатия кнопок.	Роботу-пылесосу не удалось найти док-станцию, и аккумулятор разрядился.	Поместите робот-пылесос на подключенную док-станцию. Через несколько секунд прозвучит звуковой сигнал, и включится подсветка дисплея.
Робот-пылесос подал звуковой сигнал и остановился.	Заклинило одно или оба колеса.	Нажмите кнопку «Старт/стоп». Удалите ворс, волосы, нитки или провод с подвески колеса.
	Заклинило одну или обе боковые щетки.	Очистите боковые щетки (см. 'Очистка робота-пылесоса').
	Вы подняли работающий робот-пылесос.	Нажмите кнопку «Старт/стоп». Поставьте робот-пылесос на пол и нажмите кнопку «Старт/стоп», чтобы он возобновил уборку.
Робот-пылесос убирает неэффективно.	Щетина на одной или обеих боковых щетках деформирована.	Погрузите одну или обе щетки в теплую воду и оставьте на некоторое время. Если щетина не восстановит форму, замените боковые щетки (см. 'Замена боковых щеток').

Проблема	Возможная причина	Способы решения
	Фильтр в пылесборнике загрязнен.	Разберите блок фильтра. Очистите пылевой фильтр и HEPA-фильтр зубной щеткой с мягкой щетиной. Вы можете промыть пылевой фильтр под струей воды.
		Если чистка HEPA-фильтра не помогла, замените его. HEPA-фильтр рекомендуется заменять как минимум раз в год.
	Заблокировано всасывающее отверстие в нижней части пылесборника.	Прочистите всасывающее отверстие (см. 'Очистка робота-пылесоса').
	В переднее колесо попали волосы или грязь.	Очистите переднее колесо (см. 'Очистка робота-пылесоса').
	Робот-пылесос выполняет уборку темного или черного покрытия. Поэтому запускаются датчики перепада высот, и робот-пылесос использует нестандартную программу уборки.	Нажмите кнопку «Старт/стоп», а затем переместите робот-пылесос на более светлый участок пола. Если проблема возникает и на более светлых полах, перейдите на веб-сайт www.philips.com/support или обратитесь в центр поддержки потребителей в вашей стране.
	Робот-пылесос убирает пол, на котором ярко отражается солнечный свет. Отражение света мешает работе датчиков перепада высот, и робот-пылесос использует необычную программу уборки.	Закройте шторы, чтобы препятствовать попаданию солнечного света в помещение. Можно также начать уборку при менее ярком солнце.
Аккумулятор больше не заряжается или слишком быстро разряжается.	Закончился срок службы аккумулятора.	Замените аккумулятор в сервисном центре (см. 'Замена аккумулятора') Philips.
Робот-пылесос перемещается кругами.	Робот-пылесос работает в режиме точечной уборки.	Его поведение стандартно. Режим точечной уборки можно использовать, если на определенном участке пола скопилось много грязи и ее необходимо тщательно убрать. Кроме того, этот режим является частью автоматического режима уборки. Примерно через минуту робот-пылесос возобновит выполнение стандартной программы уборки. Режим точечной уборки также можно выключить, выбрав другой режим уборки на пульте дистанционного управления.
		Режим точечной уборки также можно выключить, выбрав другой режим уборки на пульте дистанционного управления.

Проблема	Возможная причина	Способы решения
Робот-пылесосу не удается найти док-станцию.	Робот-пылесосу не хватает места, чтобы добраться до док-станции.	Попытайтесь найти другое место для размещения док-станции (см. 'Установка док-станции').
	Робот-пылесос продолжает активно искать док-станцию.	Подождите около 20 минут, и робот-пылесос вернется на док-станцию.
	Робот-пылесос был запущен не от док-станции.	Чтобы робот-пылесос вернулся на док-станцию после уборки, запустите его от док-станции.

Робот-пылесос

Изготовитель: «Филипс Консьюмер Лайфстайл Б.В.», Туссендиепен 4, 9206 АД, Драхтен, Нидерланды

Импортер на территорию России и Таможенного Союза: ООО «ФИЛИПС», Российская Федерация,

123022 г. Москва, ул. Сергея Макеева, д.13, тел. +7 495 961-1111

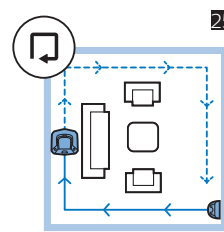
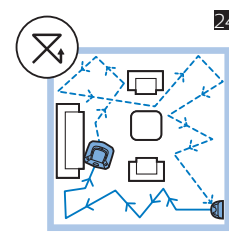
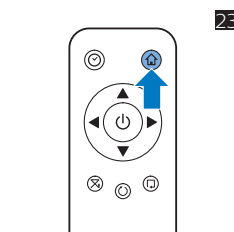
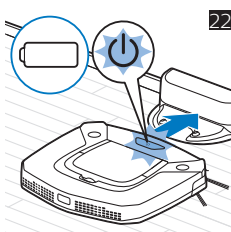
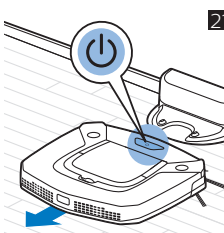
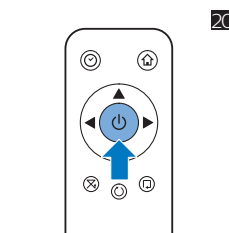
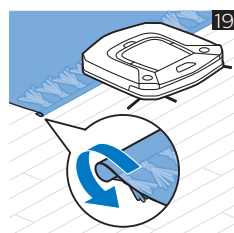
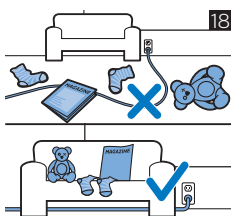
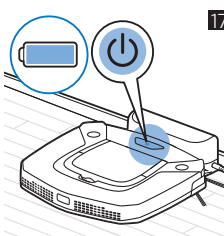
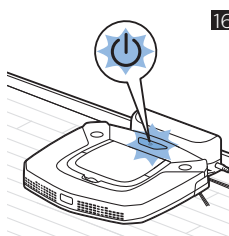
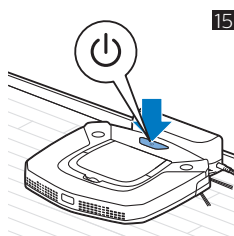
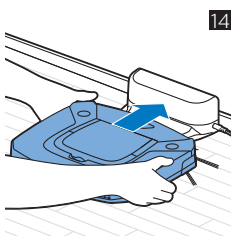
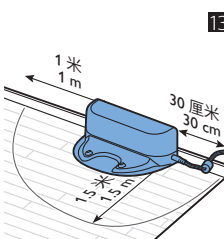
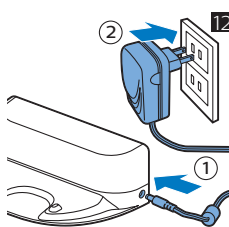
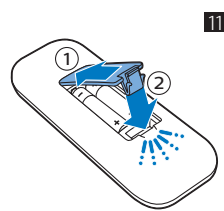
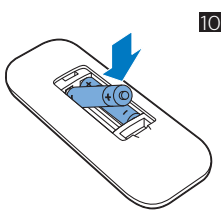
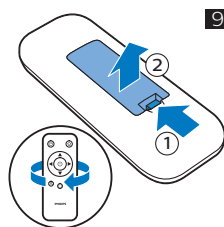
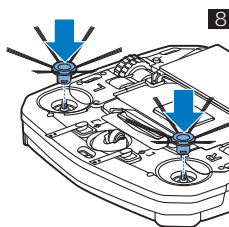
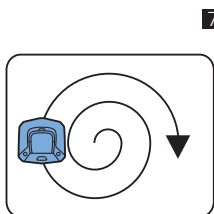
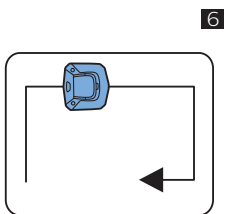
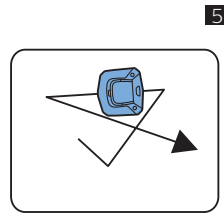
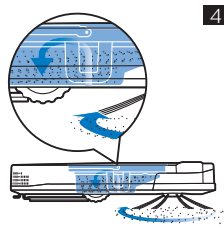
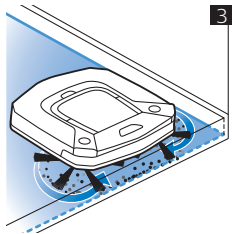
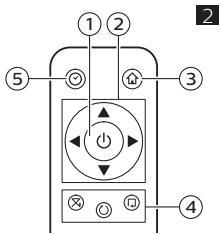
FC8796/01, FC8794/01, FC8792/01: 16 В -0,9 А

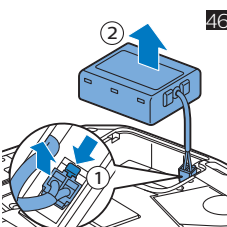
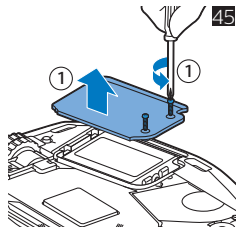
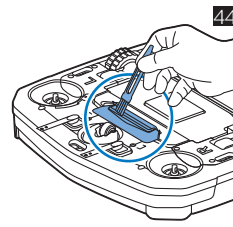
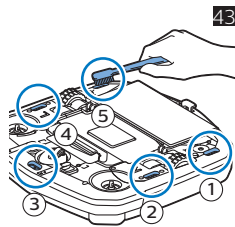
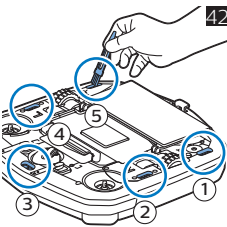
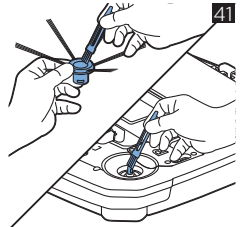
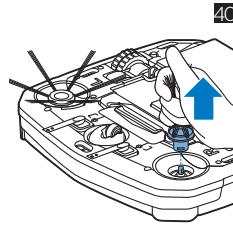
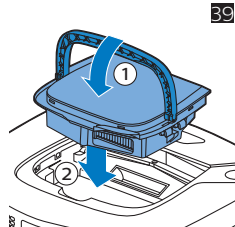
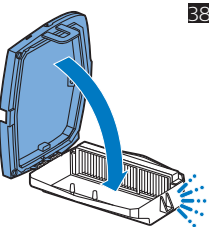
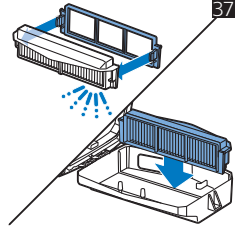
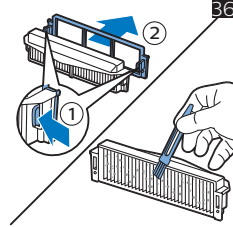
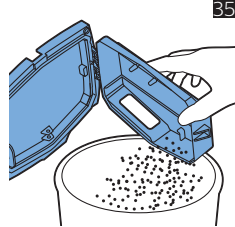
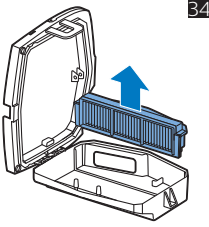
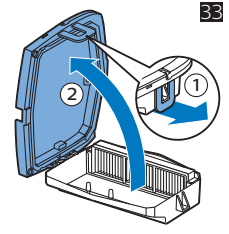
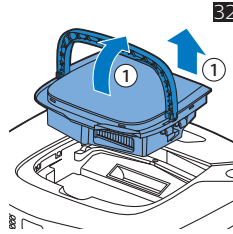
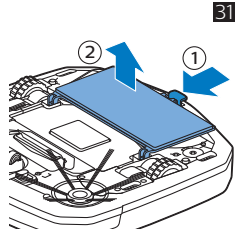
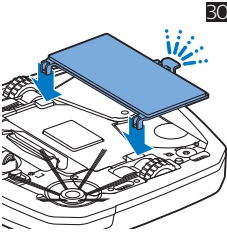
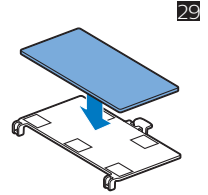
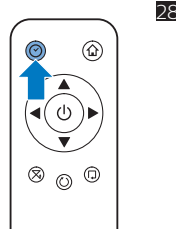
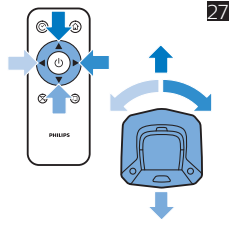
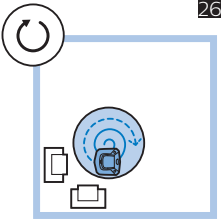
Встроенный аккумулятор (Li-Ion): 10,8 В

Блок питания ZD12D160090EU Входные параметры: 100-240В 50/60Гц 0,5А; Выходные параметры: 16В 0,9А

Для бытовых нужд

Сделано в Китае







4222.003.4325.2



>75% recycled paper
>75% papier recyclé